

Η ΥΔΡΕΥΣΙΣ ΤΩΝ ΑΘΗΝΩΝ

(ΑΦΟΣΠΑΣΜΑ ΕΚ ΤΗΣ ΛΟΓΟΘΕΣΙΑΣ ΤΟΥ ΔΗΜΑΡΧΟΥ ΑΘΗΝΑΙΩΝ κ ΠΑΤΣΗ)

ΑΘΗΝΑΙ

1924

Η ΥΔΡΕΥΣΙΣ ΤΩΝ ΑΘΗΝΩΝ

[Ἀπόσπασμα ἐκ τῆς λογοδοσίας
τοῦ Δημάρχου Ἀθηναίων κ. Παύλου]

Τὸ σπουδαιότερον τῶν ζητημάτων διὰ κάθε πόλιν εἶνε τὸ ζήτημα τῆς ὑδρεύσεως· διὰ τὰς ἀπὸ παλαιωτάτων δὲ χρόνων ἀνδρῶν Ἀθηνας τὸ ζήτημα τοῦτο τῆς ὑδρεύσεως εἶνε τὸ σοβαρώτατον. Ὡς τοιοῦτο δὲ δὲν ἠδύνατο ἢ ν' ἀπασχολήσῃ καὶ ἡμᾶς. Καὶ διὰ νὰ καταδείξωμεν εἰς τοὺς συμπολίτας μας μὲ ποίαν ἐντατικὴν ἐπιμέλειαν ἐπελήφθημεν τῆς βελτιώσεως τῶν συνθηκῶν τῆς ὑδρεύσεως τῆς πόλεως, θὰ μᾶς ἐπιτραπῇ νὰ ἐκθέσωμεν τὰ ἑξῆς:

Ὅτι τὸ ἔργον τῆς ὀριστικῆς ὑδρεύσεως εἶναι ἔργον Κρατικὸν καὶ ὄχι τοῦ Δήμου, τοῦτο ἀνεγνωρίσθη παρ' ὅλων. Δι' αὐτὸ δὲ καὶ ὁ Τρικούπης καὶ ὁ Θεοτόκης καὶ ὁ Βενιζέλος καὶ ἡ Ἐπαναστατικὴ Κυβέρνησις, καὶ ὅλαι σχεδὸν αἱ κατὰ καιροὺς Κυβερνήσεις ἐξεπόνθησαν σχέδια ἐπὶ σχεδίων, πρὸς ὀριστικὴν ὑδρευσιν. Καὶ ἂν ταῦτα δὲν ἐξετελέσθησαν, ἢ εὐθύνη βεβαίως δὲν βαρύνει τὸν Δήμον, ἀλλὰ τὸ Κράτος, τὸ ὁποῖον ἀδικαιολογήτως ὀλιγορεῖ. Ἐὰν ὅμως ἡ ὀριστικὴ ὑδρευσις εἶναι ἔργον Κρατικόν, ὁ διὰ προσωρινῶν μέτρων πλουτισμὸς τῆς ὑδρεύσεως, ἀναμφισβητήτως εἶναι ἔργον τοῦ Δήμου.

Αἱ ὑδρολογικαὶ περιοχαί, ἀπὸ τὰς ὁποίας ὑδρεύονται αἱ Ἀθῆναι, εἶναι 1) τὸ Ἀδριανεῖον Ὑδραγωγεῖον, 2) ὁ Κοκκιναρῶς καὶ 3) τὰ φρέατα τῶν Πατησίων. Ἰδωμεν νῦν ποίας ἐργασίας ἐξετέλεσα πρὸς ἀνεύρεσιν νέων ὑδάτων καὶ πλουτισμὸν τῶν περιοχῶν τούτων, ἀφ' ἧς ἀπὸ τοῦ Ἰουλίου τοῦ 1917 ἀνέλαβον τὴν Διοίκησιν τοῦ Δήμου μὲ τὴν γνωστὴν διετῇ διακοπῇ.

Α' — ΑΔΡΙΑΝΕΙΟΝ ΥΔΡΑΓΩΓΕΙΟΝ

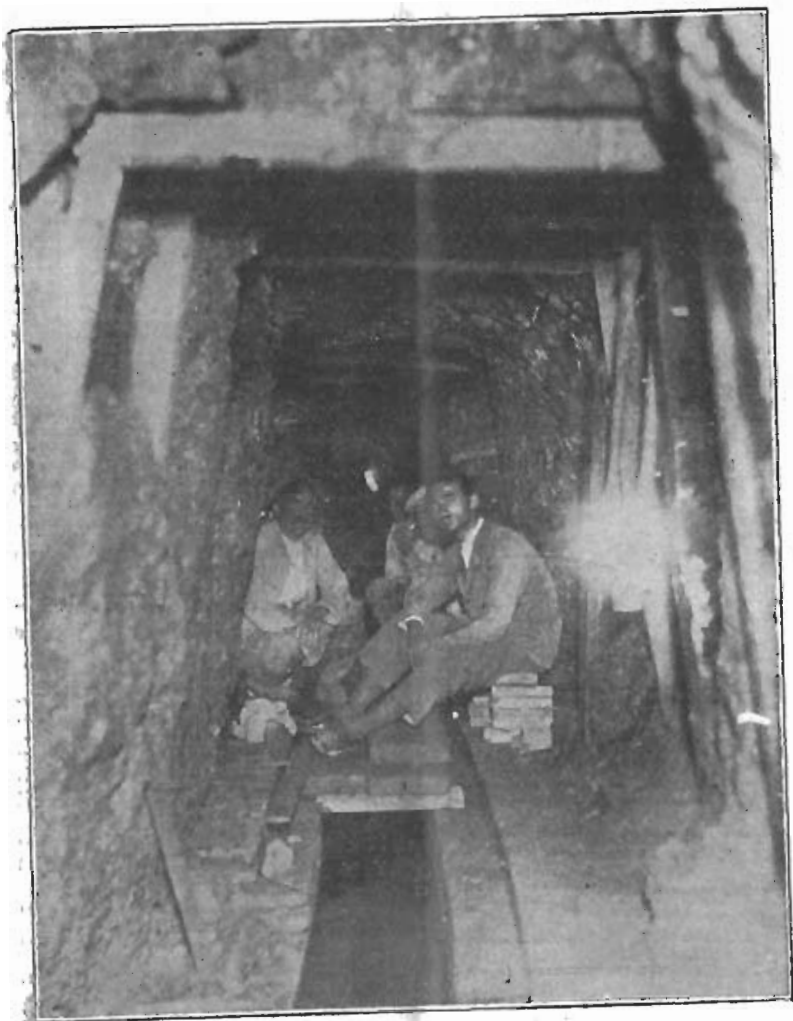
Ἡ παροχὴ ὕδατος ἐκ τοῦ Ἀδριανείου ὑδραγωγείου ἀπὸ τοῦ 1871, ὅτε σχεδὸν ἀνεκαλύφθη τοῦτο, ποικίλλει ἀναλόγως τῆς ἀνομβρίας ἢ πολυομβρίας. Ὑπῆρξεν ἐποχὴ ὅπου ἡ παροχὴ του ἔφθασεν μέχρι 35 ὀκάδων, ἄλλη δὲ ἐποχὴ, ὡς τὸ 1900, ὅποτε λόγῳ τῆς μεγάλης ξηρασίας ἔδωκε 4 ὀκάδας. Σήμερον καὶ λόγῳ τῆς παλαιότητος τοῦ ἔργου—ἀριθμοῦντος βίον 2000 περίπου ἐτῶν—καὶ λόγῳ τῆς γενικῆς ἀποξηράνσεως τοῦ ἐδάφους, ἐκ τοῦ Ἀδριανείου ἡ πόλις μας λαμβάνει 7 ὀκάδας ὕδατος.

Ἐργασίας ἐπεκτάσεως τῶν συλλεκτηρίων στοῶν τοῦ Ἀδριανείου πρὸς ἀνεύρεσιν νέων ὑδάτων καὶ πλουτισμὸν αὐτοῦ, οὐδὲ εἰς τῶν προκατόχων μας Δημάρχων ἐξετέλεσε σοβαρὰς καὶ εἰς μεγάλην κλίμακα. Πρῶτοι δὲ ἡμεῖς, ἀπὸ μηνῶν ἤδη, δι' εἰδικῶν συνεργείων ἐργαζομένων εἰς τὴν Πάρνηθα, προβαίνομεν εἰς κατασκευὴν νέων συλλεκτηρίων στοῶν κατὰ προέκτασιν τοῦ Ἀδριανείου ἐπὶ μήκους 2 χιλιομέτρων, αἵτινες μάλιστα ἤρχισαν τὴν ἀπόδοσιν, ὥστε νὰ δικαιώσουν τὰς προβλέψεις τῆς Τεχνικῆς Ὑπηρεσίας τοῦ Δήμου περὶ ἀνευρέσεως νέου ποσίου ὕδατος 4 τοῦλάχιστον ὀκτάδων ἅμα τὸ ἔργον περατωθῆ.

Ἐπὶ τοῦ Ἀδριανείου Ὑδραγωγείου ὄλοι οἱ πρὸ ἡμῶν Δήμαργοι περιορίζοντο μόνον εἰς πρόχειρον καθαρισμὸν, ἐπισκευὴν καὶ στερεώσιν τῶν στοῶν αὐτοῦ.

Ἐπὶ δὲ τοῦ κ. Μπενάκη ἐγένετο εὗρυνσις τοῦ Ἀδριανείου ἀπὸ τοῦ Πτωχοκομείου πρὸς τὸν Χαλάνδριον καθὼς καὶ εἰς θέσιν Πάτημα ἢ Δήμογλη τῶν Ἀχαρνῶν. Πρώτην φορὰν ὅμως ἐπὶ τῆς Δημαρχίας μου ἐγένετο πλήρης ἀνασκευὴ τοῦ Ἀδριανείου Ὑδραγωγείου ἐπὶ μήκους 1200 μέτρων μέχρι σήμερον καὶ ἡ ἐργασία αὕτη, ἡ τόσον χρησιμος καὶ ἀπαραίτητος, ἐξακολουθεῖ ἐντατικῶς δι' εἰδικῶν συνεργείων καθ' ὅλην τὴν διαδρομὴν τούτου ἀπὸ τῆς Πάρνηθος μέχρι τῆς ἐν τῇ πόλει Δεξαμενῆς. Ἐπίσης εἰδικὰ συνεργεῖα ἐργάζονται παρὰ τὰς θέσεις Δήμογλη καὶ Μονομμάτι εἰς ἀνακαινισμὸν τοῦ Ἀδριανείου, τὸ ὁποῖον ἐκεῖ εὐρίσκεται ἐντὸς ὑδροφόρων στρωμάτων, οὕτως ὥστε πλὴν τῆς στερεώσεως καὶ καθαρισμοῦ ν' ἀνανεοῦται καὶ ἡ ὑδροσυλλεκτικὴ αὐτοῦ ἰκανότης. Ἐπίσης ἐντατικῶς ἐργαζόμεθα δι' εἰδικῶν Δημοτικῶν συνεργείων εἰς θέσιν Ψαλλίδι, πλησίον τοῦ Ἡρακλείου, εἰς ἓν ἐκ τῶν σημείων τῶν μᾶλλον δυσκόλων καὶ τῶν μᾶλλον ἐπικινδύνων ἵνα μὴ ἔχωμεν ὁμοίαν τῆς περυσινῆς ἀτυχοῦς καταπτώσεως. Διὰ τῶν μεγάλης διαμέτρου δὲ ὑδροσωλήνων, οἵτινες πρὸ ὀλίγων ἡμερῶν τῇ παραγγελίᾳ ἡμῶν κατέφθασαν ἐξ Εὐρώπης, καὶ τοὺς ὁποίους πᾶς τις δύναται νὰ ἴδῃ κατακειμένους ἔμπροσθεν τοῦ Ἀβερωφείου, πρόκειται ν' ἀντικαταστήσωμεν ἐξ ὀλοκλήρου τὸ ἀπὸ τοῦ Ἁγίου Δημητρίου τῶν Ἀμπελοκήπων μέχρι τῶν ὑδαταποθητῶν τοῦ Λυκαβηττοῦ τμήμα τοῦ Ὑδραγωγείου τούτου μήκους 2200 μέτρων, τὸ ὁποῖον διέρχεται εἰς βάθος 2—4 μέτρων διὰ μέσου πυκνῶς κατωκημένης ζώνης, καὶ διὰ νὰ ἀποφύγωμεν τὸν κίνδυνον τῆς μολύνσεως ὅστις μᾶς ἀπειλεῖ, καὶ διὰ νὰ γλυτώσωμεν ἀπὸ τοῦς πέριξ αὐτοῦ οἰκοῦντας οἵτινες παντοιοτρόπως ἀφαιροῦσι μεγάλην ποσότητα ὕδατος πρὸς χρῆσιν των.

Αὗται αἱ ἐργασίαι ἐγένοντο παρ' ἡμῶν ἐπὶ τοῦ Ἀδριανείου Ὑδραγωγείου κατὰ τὰς δυσχερεστάτας ταύτας περιστάσεις τῆς Διοικήσεώς μας, ἐργασίαι σοβαραὶ καὶ μεγάλης ἐκτάσεως, διὰ τῶν ὁποίων καὶ τὸ Ὑδραγωγεῖον καθαρίζεται, στερεοῦται καὶ ἡ ὑδροσυλλεκτικὴ αὐτοῦ ἰκανότης πλουτίζεται, καὶ νέον ὕδωρ εἰς τὴν πόλιν μας προστίθεται ἐκ 3—4 ὀκτάδων καὶ πᾶς κίνδυνος μολύνσεως ἀπομακρύνεται.



Ἀνασκευή κατεστραμμένου τμήματος Ἀδριανείου ἰδραγωγείου
παρὰ τὸ Ἡράκλειον. (Βύθος 32 μέτρων).



Νέαι υδροσυλλεκτήριοι υπόγειοι στοαί Πάργουθος.
(Βάθος 34,00 μ.)

Β' — ΚΟΚΚΙΝΑΡΑΣ

Μετά τὸ Ἀδριάνειον, ἡ δευτέρα σοβαρὰ ὑδρολογικὴ περιοχὴ ἐκ τῆς ὁποίας ὑδρεύεται ἡ πόλις μας εἶναι ὁ Κοκκιναρᾶς. Αἱ πρῶται ἐργασίαι εἰς αὐτὸν πρὸς ἀνεύρεσιν ὑδάτων ἐγένοντο ἐπὶ τῆς Δημαρχίας τοῦ μακαρίτου Μελά, ἐσυνεχίσθησαν δὲ ὑπὸ τῶν Δημάρχων κ. κ. Α. Καλλιφρονᾶ καὶ Σ. Μερκούρη. Κατὰ καταμέτρησιν δὲ τὴν ὁποίαν ἔκαμε ὁ κ. Μπενάκης τὴν 22 Φεβρουαρίου 1915—δηλαδὴ μέσα στὴ καρδιά τοῦ χειμῶνος—ἡ ποσότης τοῦ ὕδατος ἐκ τῶν φρεάτων καὶ στοῶν Κοκκιναρᾶ ἦτο 3 ὀκάδες καὶ 300 δράμια. Κατὰ τὸ ὀλιγοχρόνιον διάστημα ὅπου ἐδημάρχησεν ὁ κ. Μπενάκης τὴν προσοχὴν του ἔστρεψεν καὶ αὐτὸς ἐπὶ τοῦ Κοκκιναρᾶ καὶ ὄχι μόνον ἔκαμεν ἑναρξιν δοκιμαστικοῦ φρέατος, ἀλλὰ προέβη καὶ εἰς γενικὸν ἀνακαινισμόν τοῦ μηχανοστασίου καὶ τῶν ἐγκαταστάσεων τῶν ἐκεῖ ἀντλητικῶν μηχανημάτων ὡς καὶ εἰς προμήθειαν καὶ τοποθέτησιν νέου κτιστοῦ ἀτμολέβητος, καὶ εἰς ἐγκατάστασιν μιᾶς ἀτμοκινήτου δικυλίνδρου ἀντλίας καὶ ἐτέρας βενζινοκινήτου ὡς ἐφεδρικής· ἐξετέλεσε δὲ καὶ ἐπέκτασιν τῶν συλλεκτηρίων στοῶν ὁ κ. Μπενάκης καὶ ἐπέτυχε ν' ἀναβιβάσῃ τὴν παροχὴν ἀπὸ 3 1)2 εἰς 7—8 ὀκάδας. Συνεχίζοντες καὶ ἡμεῖς τὰς ἐν Κοκκιναρᾶ ἐργασίας μετὰ πάσης σπουδῆς κατεσκευάσαμεν. 1) Ἐνα τμήμα προσωρινῆς στοᾶς ἀπὸ Κοκκιναρᾶ μέχρι τῆς ὁδοῦ Μαραθῶνος μέτρων μήκους 800 καὶ πλέον. 2) Ἐτερον τμήμα προσωρινοῦ σωληνωτοῦ ὑδραγωγείου ἀπὸ ὁδοῦ Μαραθῶνος μέχρι κτήματος Δροσινοῦ μέτρων 920. 3) Μίαν ὀριστικὴν στοᾶν μέτρων 500 περίπου. 4) Ὅριστικὸν σωληνωτὸν ὑδραγωγεῖον μέχρι Καλυφτακίου μέτρων 2500. 5) Ἐξακολουθοῦμεν τὴν κατασκευὴν τοῦ ὀριστικοῦ ὑπογείου ὑδραγωγείου εἰς βάθος 35—50 μέτρων, μὲ σκοπὸν νὰ ὑδροσυλλέξωμεν 5—8 ὀκ. νέου ὕδατος ἐκ τοῦ νέου τούτου καὶ ἀνεκμεταλλεύτου ὑδροφόρου στρώματος, καὶ διὰ τῶν ἐργασιῶν μας τούτων σήμερον ὁ Κοκκιναρᾶς μᾶς δίδει 17 ὀκάδας ὕδατος.

Οἱ τὰ πάντα ἐλέγχοντες μᾶς κατηγορήσαν ὅτι ἐδαπανήσαμεν πολλὰ εἰς τὰς ἐργασίας Κοκκιναρᾶ (3 1)2 ἑκατομμύρια ἔχουν δαπανηθῆ ἄχρι σήμερον παρ' ἡμῶν καὶ κ. Μπενάκη) καὶ ὅτι ἐστερήσαμεν τὴν Κηφισιὰν τοῦ ὕδατός της.

Καὶ ἀπαντῶμεν. Ἡ δαπάνη τῶν 3 1)2 ἑκατομμυρίων εἶνε μηδὲν ἀπέναντι τῆς προσθήκης εἰς τὴν πόλιν μας 13 1)2 ὀκάδων ὕδατος. Πλὴν τούτων ὅμως διὰ τῶν στοῶν τὰς ὁποίας κατεσκευάσαμεν ἀπηλλάγη ὁ Δῆμος μιᾶς δαπάνης ἣτις σήμερον θὰ ἔφθανεν τὰ 5 καὶ πλέον ἑκατομμ. ἑτησίως, διότι σήμερον λόγῳ τῆς στοᾶς τὸ ὕδωρ Κοκκιναρᾶ φθάνει μέχρι τοῦ Ἀδριανείου διὰ φυσικῆς ροῆς, ἐνῶ πρὸ ἡμῶν διὰ τὴν ἀντλησιν τῶν 3 1)2 ὀκάδων μόνον ὁ δῆμος ἔδαπάνη 320 χιλιάδας ἑτησίως καὶ ἐπομένως διὰ τὰς 17 ὀκάδας βεβαίως ὑπὲρ τὰ 5 ἑκατομμ. θὰ ἔδαπάνη ἐνῶ σήμερον, τὸ τονίζομεν, οὐδὲ λεπτὸν πρὸς ἀντλησιν δαπανῶμεν.

Διὰ τὴν ἄλλην κατηγορίαν ὅτι ἐστερήσαμεν τὴν Κηφισιὰν τῆς

ἀφθόνου βλαστήσεώς της τοῦτο εἶνε ἀληθές· ἀλλὰ διοικηταὶ πόλεως στερουμένης ποσίμου ὕδατος, ἐπροτιμήσαμεν τὴν ἀγανάκτησιν τῶν παρθεριζόντων εἰς τὴν Κηφισσίαν, ἀφοῦ μάλιστα ἐξησφαλίσαμεν καὶ ἀρκετὸν νερὸ διὰ τοὺς κήπους των, παρὰ τὸν ἐκ δίψης θάνατον τῶν κατοίκων τῆς Πρωτευούσης.

Αὐτὰς τὰς ἐργασίας ἔχει νὰ ἐπιδείξῃ ἡ Δημοτικὴ Ἀρχὴ Μπενάκη — Πάτση ἐπὶ τοῦ ὑδροφόρου ὀρίζοντος Κοκκιναρᾶ· ἐργασίαι αἵτινες ἐπλούτησαν τὴν πόλιν μας μὲ 14 ὀκάδας νέου ὕδατος.

Αἱ Ἀθῆναι ποῦ ὑποφέρουν τόσον μὲ 24 ὀκάδας φαντάζεσθε τὶ θὰ ἦσαν μεῖον τῶν 14, καὶ ὅμως καὶ τί δὲν ἠκούσαμεν διὰ τὰς ἐργασίας μας ταύτας ἐν Κοκκιναρᾶ.

Γ' — ΕΣΩΤΕΡΙΚΟΝ ΔΙΚΤΥΟΝ ΔΙΑΝΟΜΗΣ ΥΔΑΤΟΣ

Ἐνας μεγάλος συντελεστὴς πρὸς κανονικὴν ὕδρευσιν μιᾶς μεγάλης πόλεως ἀναμφισβητήτως εἶναι τὸ ἐν τῇ πόλει δίκτυον τῆς διανομῆς διότι ἐκ τῆς καλῆς ἢ κακῆς καταστάσεως τούτου ἐξαρτᾶται ἡ κανονικὴ διανομὴ τοῦ ὑπάρχοντος ὕδατος. Δὲν ἀρκεῖ νὰ ὑπάρχῃ ὕδωρ, πρέπει καὶ καταλλήλως νὰ διανέμεται εἰς τὴν πόλιν. Τὸ σωληνωτὸν δίκτυον τῆς πόλεώς μας εἶναι ἔλλειπές, ἀνεπαρκές καὶ ἐλαττωματικόν, κατασκευασθὲν ἀπὸ πολλῶν ἐτῶν ἐπὶ τῇ βάσει οὐχὶ ἀρτίων ἐπιστημονικῶν ἀντιλήψεων, ἐπὶ τῇ βάσει πληθυσμοῦ μὴ ὑπερβαίνοντος τὰς 100 χιλιάδας ψυχῶν καὶ δι' ἐξυπηρέτησιν πόλεως ἴσης πρὸς τὸ 1)ῶ τῆς σημερινῆς. Αἱ διακλαδώσεις τοῦ σωληνωτοῦ δικτύου τούτου ἐγένοντο παρὰ πάντα ἐπιστημονικὸν κανόνα καὶ πρὸς ἐξυπηρέτησιν προσωπικῶν συμφερόντων. Ἡ ὑπερβολικὴ δὲ σκληρότης τοῦ ὕδατος, ἣτις ἀπεργάζεται ταχύτατα τὸ λεγόμενον πουρὶ ἔχει καταστήσει ἕνα μέγα μέρος τοῦ δικτύου τούτου διὰ τῆς ἐμφράξεώς του τελείως ἄχρηστον. Ἀγωγοὶ ἔχοντες ἀρχικὴν διάμετρον 15 ἑκατοστῶν εὐρίσκονται ἐν λειτουργίᾳ σήμερον μὲ ὀπὴν μόλις 5 ἑκατοστῶν.

Τὴν τοιαύτην τεχνικῶς ἀκατανόμαστον κατάστασιν τὴν ὁποίαν μέχρις ἡμῶν διὰ μικρῶν καὶ γλίσχρων μέσων ἐπεξήτουν οἱ προκατόχοι νὰ θεραπεύσωσιν, ἐθεωρήσαμεν ὑποχρέωσίν μας νὰ διορθώσωμεν διὰ γενναίας πρὸς τοῦτο δαπάνης. Καὶ μόλις τὰ οικονομικὰ τοῦ Δήμου μᾶς ἐπέτρεψαν, ἠγοράσαμεν σωλῆνας ἐκ Θεσσαλονίκης, ἀξίας 400 χιλιάδων δραχμῶν, ἐκ τῆς ἐδῶ ἀγορᾶς σωλῆνας 300 χιλιάδων δραχμῶν ἀξίας καὶ ἐκ τοῦ ἐξωτερικοῦ ἐπρομηθεύθημεν σωλῆνας καὶ ἄλλα ἐξαρτήματα ἀξίας 2 ἑκατομμυρίων τῶν ὁποίων αἱ πρῶται ἀποστολαὶ κατέφθασαν ἡδη.

Ὀλοκλήρων δὲ συνοικιῶν ἀντεκατεστάθη τὸ σωληνωτὸν τοῦτο δίκτυον, πολλαὶ δὲ νέα ἐγκατεστάσεις ἐγένοντο παρ' ἡμῶν εἰς τὰ νέα μέρη τῆς πόλεως καὶ ἵνα μὴ μακρηγορῶ, ἀπαριθμῶν μίαν πρὸς μίαν τὰς ὁδοὺς καὶ τὰς συνοικίας ὅπου τοιαῦται ἐργασίαι ἐξετελέσθησαν,



Ἐνασκειὺ ἑτέρου κατεστραμμένον τμήματος τοῦ Ἀδριανείου
ἰδραγωγείου παρὰ τὸ Ἡράκλειον. (Βάθος 32 μέτρων)



Ἀποθήκη αἰθροδωλῶν 60 ἑκατ. διαμέτρου
διὰ τὴν ἀντικατάστασιν τοῦ Ἀδριανείου ὑδραγωγείου ἐν Ἀμπελοκήποις.

ἵνα παραστατικώτερον ἐμφανίσω τὴν ἐκτελεσθεῖσαν παρ' ἡμῶν ἐργασίαν, παρακαλῶ νὰ ληφθῇ ὑπ' ὄψιν, ὅτι τὸ σωληνωτὸν δίκτυον τῆς πόλεώς μας καθ' ὅλας αὐτοῦ τὰς διακλαδώσεις, ἐὰν ἐτίθετο κατὰ μῆκος θὰ εἶχε τόσον ὅσον ἀπὸ τὰς Ἀθήνας μέχρι Θεσσαλονίκης. Ἡ συντελεσθεῖσα δὲ ἐργασία τῶν προκατόχων μιν πρὸς ἐγκατάστασιν νέων σωλήνων καὶ τοποθέτησιν τοιούτων δὲν ὑπερβαίνει τὴν ἀπόστασιν ἀπ' Ἀθηνῶν μέχρι Λεβαδείας, ἐνῶ τὸ παρ' ἡμῶν ἐκτελεσθὲν εἶναι ἀπὸ Λεβαδείας μέχρι Λαρίσσης. Ἦτοι ὅ,τι ἐγένετο παρ' ὄλων τῶν προκατόχων μας εἰς ἀνακαινισμόν καὶ τοποθέτησιν τοῦ ἐσωτερικοῦ δικτύου διανομῆς, τὸ διπλάσιον ἐγένετο μόνον παρ' ἡμῶν.

Σ Υ Μ Π Ε Ρ Α Σ Μ Α

Μετὰ τ' ἀνωτέρω θὰ ἐρωτήσωμεν πάντα — δίκαιον ὅμως κριτήν. Ἦτο δυνατόν καὶ ἂν τὰς ὀμαλωτέρας διηρηχόμεθα περιστάσει, νὰ γίνῃ τι πλεότερον τῶν ὅσων ἐγένοντο ἐκ μέρους μας πρὸς πλουτισμόν τῆς ὑδροληψίας καὶ δικαίαν κατανομήν ταύτης; Ἡδυνάμεθα ἡμεῖς ὡς δημοτικοὶ ἄρχοντες νὰ ἐπιληφθῶμεν ἄλλης οἴας δῆποτε ἐργασίας ἀπὸ ἐκείνην τὴν ὁποίαν ἀνωτέρω ἀνεφέραμεν; Ὑπέχει εὐθύνην τινὰ ἡ Δημοτικὴ Ἀρχὴ διότι τὸ Κράτος ἀναβάλλει ἐπ' ἀπειρον τὴν ὀριστικὴν ὑδρευσιν τῆς πόλεως; Ὑπεδείχθη παρ' εἰδικῶν ἔστω καὶ ξένων πρὸς τὰς τεχνικὰς ὑπηρεσίας τοῦ Δήμου, ὑδρολογικῆς τις περιοχὴ ἐκ τῆς ὁποίας μετὰ βεβαιότητος καὶ διὰ μικρᾶς δαπάνης, ἱκανῆς δὲ νὰ πληρωθῇ ἀπὸ τὸ Δημοτικὸν Ταμεῖον, θ' ἀνευρίσκετο ὕδωρ, τὴν ὁποίαν ἡμεῖς ἀδρανοῦντες δὲν υἱοθετήσαμεν; Ἄλλ' ἴσως εἶπη τις ὅτι μέγας θόρυβος ἐγένετο διὰ τὸν Ὑμηττόν, καὶ ἡ Δημοτικὴ ἀρχὴ οὐδὲν ἔπραξε πρὸς ἀνεύρεσιν νέων πηγῶν εἰς τὴν περιοχὴν ταύτην. Εἰς τὴν ἐρώτησιν ταύτην μίαν δίδομεν ἀπάντησιν. Τὴν ἀπάντησιν ἦν ἔδωκε τὸ Συνέδριον τῶν Ἑλλήνων μηχανικῶν τοῦ ὁποίου τὰς συνεδριάσεις ἀνελλιπῶς παρηκολουθήσαμεν, καὶ εἰς τὸ ὅποῖον ὡς Δημοτικοὶ ἄρχοντες ἀμέριστον εὐγνωμοσύνην ὀφείλομεν : ὅτι ἡ τεχνικὴ ὑδραυλικὴ ὑπηρεσία τοῦ Δήμου Ἀθηναίων ἐκτελοῦσα τὸ ὡς ἄνω πρόγραμμα τῆς, ἐκτελεῖ πᾶν ὅ,τι ἡ ἐπιστήμη ἐπιτάσσει καὶ τὰ χρηματικὰ μέσα τοῦ Δήμου ἐπιτρέπουν. Ἐφ' ὅσον οἱ ὀμιλοῦντες περὶ τοῦ Ὑμηττοῦ, ὡς πλουσίας ὑδρολογικῆς περιοχῆς, δὲν ἐμφανίζονται μὲ σοβαρὰς μελέτας γεωλογικῆς καὶ ὑδρομαστευτικῆς ἐξετάσεως, οὔτε μὲ ἓνα σαφὴ προϋπολογισμόν τῆς δαπάνης τοῦ ἔργου, ἢ σημερινὴ τοῦλάχιστον δημοτικὴ ἀρχὴ δὲν ἠδύνατο ἀκόπως νὰ ἐπιχειρήσῃ ἐρεῦνας εἰς τὸν ἄγνωστον Ὑμηττόν διότι αἱ οικονομικαὶ συνθήκαι τοῦ Δήμου δὲν ἐπιτρέπουν πρόβες. Εἰς τοὺς ἐρωτῶντας διὰ τὸν Ὑμηττόν λέγομεν ὅτι τὰς ἐργασίας καὶ εἰς Πάρνηθα καὶ Πεντελικὸν—Κοκκιναρᾶ τὰς ἐπεκύρωσεν καὶ ἀπόφασις τῶν Δημοσίων ἔργων ἅτινα οὐδ' ὑπόδειξιν μᾶς ἔκαμον

περὶ Ὑμηττοῦ. Ἐπιπροσθέτως δὲ καὶ ἐπιτροπὴ ἥτις τῇ παρακλήσει ἡμῶν ἐμελέτησε τὸ ζήτημα τῆς προχείρου καὶ ταχείας ὑδρεύσεως τῶν Ἀθηνῶν, ἀπαρτιζομένη ἀπὸ τοὺς κορυφαίους ἐπιστήμονας κ. κ. Α. Γκίνην, Δ. Διαμαντίδην καὶ Ι. Γενηδουნიᾶν ταύτας τὰς ἐργασίας μᾶς συνέστησαν ἵνα ἐκτελέσωμεν.

Ἡμεῖς ὡς ἀπολογισμὸν μᾶς δι' ἔργα ὑδρεύσεως καὶ κανονικῆς λειτουργίας τοῦ ἐσωτερικοῦ δικτύου τῆς πόλεώς μας φέρομεν τὰς ἀνωτέρω ἐργασίας, αἵτινες καταδεικνύουσι τὴν μέριμνάν μας πρὸς ἀνακούφισιν τῆς πόλεώς μας ἐκ τῆς λειψυδρίας· διότι διὰ τῶν ἐργασιῶν μας αὐτῶν τὰ ἐξῆς εἶναι ἀ ν α μ φ ι σ β ῆ τ η τ α :

α) Ὅτι ἐκ τῶν 24 ὀκάδων ὕδατος ποῦ ἐν συνόλῳ ἔχει ἡ πόλις μας, 10 ὀκάδες ὀφείλονται εἰς τὰς ἐργασίας μας.

β) Ὅτι μὲ τὰς γενομένας καὶ γενησομένας ἐργασίας εἰς τὴν Πάρνηθα ἀναμένομεν προσθήκην 4 νέων ὀκάδων ὕδατος.

γ) Ὅτι μὲ τὴν περαιώσιν τὴν ὀριστικοῦ ὑδραγωγείου, βάθους 50 μέτρων, ἀναμένομεν νέαν προσθήκην 5—6 ὀκάδων.

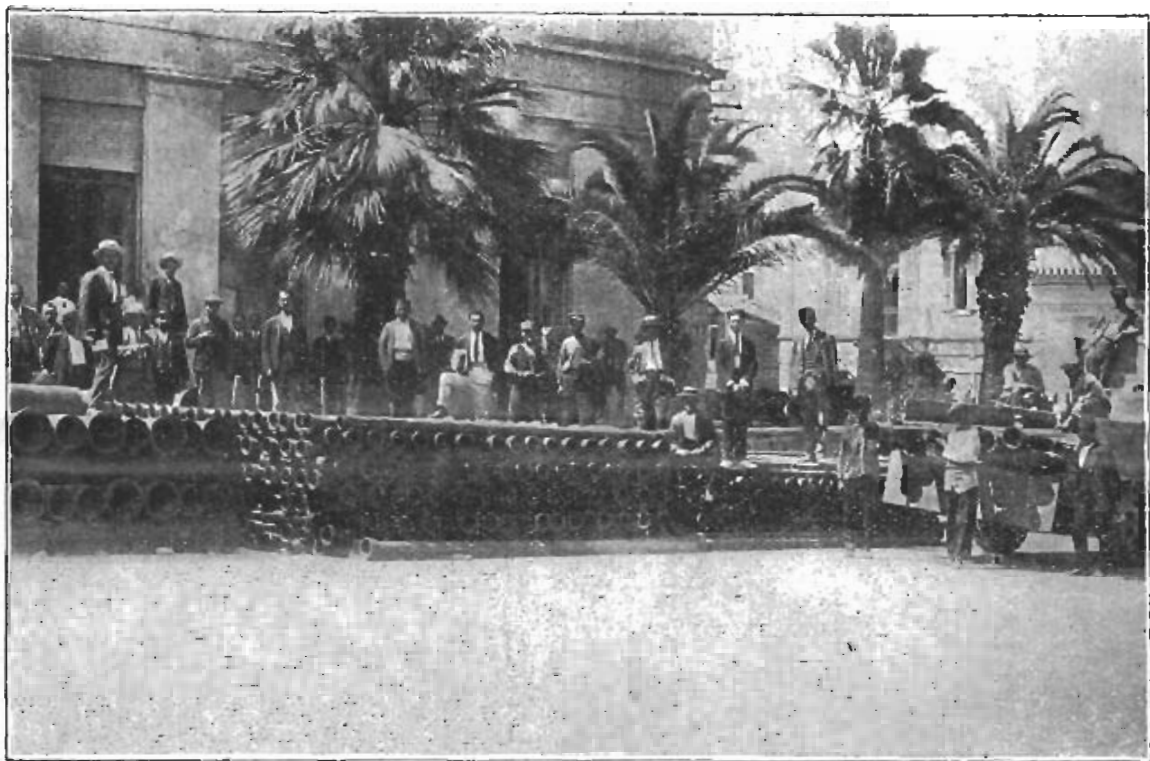
δ) Ὅτι τὸ ἐσωτερικὸν δίκτυον τῆς πόλεως ὅπερ ἔνεκεν τῆς ἐλαττωματικῆς του κατασκευῆς καὶ τῆς διὰ τοῦ πουρι ἐμφράξεώς του ἐμποδίζει τὴν ροὴν καὶ τοῦ ὀλίγου ὑπάρχοντος ὕδατος, τὸ ἀντεκαταστήσαμεν εἰς μίαν μεγάλην κλίμακα καὶ ἐξακολουθεῖ ἡ ἐργασία μας αὕτη.

ε) Ὅτι εἰς πλεῖστα σημεῖα τῆς πόλεώς μας ἐπεξετείναμεν τὸ σὼληνωτὸν δίκτυον.

ς) Ὅτι τὸ Ἀδριάνειον ὑδραγωγεῖον ἐπισκευάζομεν καὶ τὸ ἀνακαινίζομεν καθ' ὄλην αὐτοῦ τὴν ἐξ 20 χιλιομ. διαδρομὴν.

ζ) Ὅτι ἀνηγειράμεν εἰς Κηφισίαν δύο νέας δεξαμενάς, μίαν πρὸς ἐξυπηρέτησιν τῶν κατοίκων Κηφισίας καὶ τὴν ἄλλην πρὸς ἀποδοχὴν τῶν ἐκ Κοκκιναρᾶ κατερχομένων ὑδάτων, καὶ ὅτι ἔχομεν διαθέσει ἐκ τοῦ δανείου μέγα ποσὸν δι' ἀνέγερσιν δύο ἀκόμη δεξαμενῶν τῆς μιᾶς εἰς τὸν Ἀρδηττόν, δι' ἐξυπηρέτησιν τῆς συνοικίας Παγκρατίου-Μέτς καὶ τῆς ἄλλης εἰς τὸν Φιλόππαπον διὰ τὰς συνοικίας Χαροκόπου-Καλλιθέας κ.λ.π.

Βεβαίως τὰ ἔργα ταῦτα δὲν λύουν τὸ ζήτημα. Γιὰ τὴ σημερινὴ Ἀθήνα ἀπαιτοῦνται 120 ὀκάδες νεροῦ καὶ δίκαια, ὡς ἐκ τούτου, εἶναι τὰ παράπονα τῶν συμπολιτῶν μας στερουμένων τοῦ πρώτου στοιχείου τοῦ πολιτισμοῦ. Ἀλλὰ τὰ παράπονά των πρέπει νὰ στραφῶσιν κατὰ τοῦ ὀλιγορήσαντος Κράτους, τὸ ὁποῖον ἔχει ἐπιτακτικὴν ὑποχρέωσιν νὰ λύσῃ ὀριστικῶς καὶ ταχέως τὸ σοβαρώτατον τοῦτο ζήτημα, καὶ ὄχι καθ' ἡμῶν οἵτινες καίτοι διοικοῦντες τὸν Δῆμον εἰς τὰς δυσχερεστάτας ταύτας περιστάσεις, ἐξετελέσαμεν ὑδραυλικὰς ἐργασίας ὅσον οὐδεὶς ἄλλος πρὸ ἡμῶν.



Ἀποθήκαι χυτοδιηρθῶν σωλῶνων διὰ τὸ δίκτυον διανομῆς τοῦ ἰσῆτος ἐντὸς τῆς πόλεως.

Δήμαρχος, Δημοτικοὶ Σύμβουλοι καὶ αἱ τεχνικαὶ ὑπηρεσίαι τοῦ Δήμου εἰργάσθησαν καὶ ἐργάζονται ὑπερανθρώπως διὰ νὰ δώσουν νερὸ σὲ 650 χιλ. κατοίκων.

Δὲν θέλομεν νὰ ὑπενθυμίσωμεν εἰς τοὺς συμπολίτας μας τί ἐτραβούσαμε τὰ καλοκαίρια ὅταν ἡ Ἀθήνα εἶχε μόλις 80 χιλιάδας, οὔτε τὰ εἰς πᾶσαν γωνίαν βαρέλια Καισαριανῆς, Ἀμαρουσίου κ.λ.π. οὔτε τοὺς γυναικωκαυγάδες ὅπου βρῦσις καὶ εἰς κάθε συνοικίαν.

Ἡ Ἀθήνα ἔπασχε πάντοτε ἀπὸ λειψυδρίαν δι' αὐτὸ καὶ ἡ ἔννεακρονος παρὰ τὸν Ἴλισσὸν ἐθεωρήθη μέγα γεγονός. Ἀλλ' ἤδη ἐπιβάλλεται ἡ ἄνευ ἀναβολῆς μεταφορὰ νεροῦ εἴτε ἀπὸ Μαραθῶνος εἴτε ἀπὸ Μέλανος εἴτε ἀπὸ Στυμφαλίας εἴτε καὶ διὰ φραγμάτων ἅτινα μάλιστα μελετῶμεν, τοῦ κ. Μπενάκη ἀναλαβόντος νὰ μᾶς φέρῃ ἐκ τῆς Εὐρώπης τὰς σχετικὰς μελέτας.

Πολιτισμὸς δὲν μπορεῖ νὰ ὑπάρξῃ χωρὶς νερό. Τὸ Κράτος πρέπει ἀποφασιστικῶς καὶ ταχέως νὰ κρῖνῃ. Αἱ ὑδρολογικαὶ περιοχαὶ ἐξ ὧν σήμερον λαμβάνομεν, εἶναι κίνδυνος μὲ μίαν πολυετῆ ἀνομβρίαν νὰ στερεύσουν καὶ τότε θὰ ἀκούσωμεν τὸ τοῦ Ἀκοιμνάτου :

«Ἐξέλιπον τοὺς παραδεισίους οἱ ποταμοί, τὰς λαχανείας αἱ κρηναί, τὴν Καλλιρρόην τὸ ρεῖθρον, οἱ μελισσῶνες τὸν Ὑμηττόν, αἱ πόαι τὰ ποιμνία. Χαλκοῦς ὁ οὐρανός, ἡ δὲ γῆ σιδηρᾶ καὶ ὡς ὑπὸ διακεκαυμένην ζώνην τὰς οἰκίσεις ποιούμενοι, ἄνομβροι τὸ παράπαν ἔσμέν.»