

ΘΕΜΙΣΤΟΚΛΗΣ ΞΑΝΘΟΠΟΥΛΟΣ

Ρ Ε Κ Β Ι Ε Μ

Η Ο Μ Ο Σ Α Ρ Ι Ε Ν Σ

Μ Ε

Ο Τ Ε Λ Ε Υ Τ Α Ι Ο Σ Τ Ο Υ Γ Ε Ν Ο Υ Σ

Κ Ρ Ε Σ Ε Ν Τ Ο ;

Τ Ω Ν Α Ν Θ Ρ Ω Π Ω Ν

Δ Ο Κ Ι Μ Ι Ο

Τ ό μ ο ς Α '



ΠΑΝΕΠΙΣΤΗΜΙΑΚΕΣ ΕΚΔΟΣΕΙΣ Ε.Μ.Π.

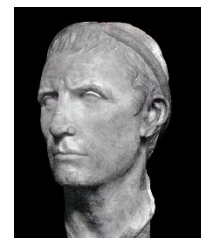
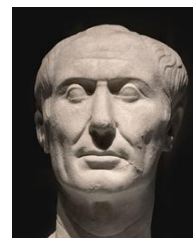
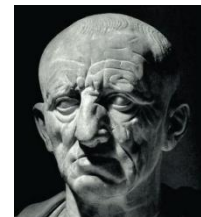
Παρουσίαση 4

Θαλασσοπόροι Φοίνικες και
αλφαβητική γραφή

Έλληνες της Εποχής του Χαλκού

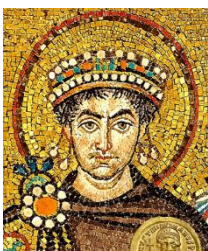
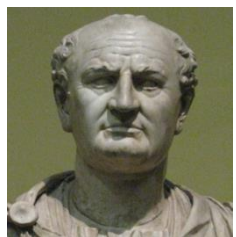
Από τη μεταμυκηναϊκή στην κλασική
Ελλάδα

Ακμή και διάδοση της αθηναϊκής
δημοκρατίας



Η παρακάτω παρουσίαση του δοκιμίου συμπυκνώνει την έντυπη έκδοση, διευκολύνοντας παράλληλα την προσβασιμότητα του αναγνώστη σε ένα σύνθετο εγχείρημα, μέσω του οπτικού και χειριστικού πλεονεκτήματος μιας διανθισμένης και με πρόσθετη εικονογραφία ηλεκτρονικής παρουσίασης

Οι προσφυγή του απαιτητικού ερευνητή αναγνώστη στο έντυπο κείμενο προσφέρει αναλυτικότερη αποτύπωση του ορίζοντα των γεγονότων και τα τεκμηριώνει συστηματικά μέσω υποσημειώσεων με βιβλιογραφικές κυρίως αναφορές.



ΘΕΜΙΣΤΟΚΛΗΣ ΞΑΝΘΟΠΟΥΛΟΣ

Ρ Ε Κ Β Ι Ε Μ

HOMO SAPIENS

Μ Ε

Ο ΤΕΛΕΥΤΑΙΟΣ ΤΟΥ ΓΕΝΟΥΣ

ΚΡΕΣΣΕΝΤΟ;

ΤΩΝ ΑΝΘΡΩΠΩΝ

ΔΟΚΙΜΙΟ

Τόμος Α'



ΠΑΝΕΠΙΣΤΗΜΙΑΚΕΣ ΕΚΔΟΣΕΙΣ Ε.Μ.Π.

Σύνοψη περιεχομένων Α' τόμου

- Οδοιπορικό στο δοκίμιο
 - Πρώτο Κεφάλαιο
 - Πολυδιάστατο της προέλευσης του «συμβάντος» homo sapiens
 - Γένεσις, ελεύθερο βάδην στην Προϊστορία
- Δεύτερο Κεφάλαιο
 - Πρώτο μέρος της ιστορικής περιόδου: Οι πέντε χιλιετίες επικυριαρχίας της γεωργοκτηνοτροφικής παραγωγής στις κοινωνικές εξουσίες. (≈ 3500π.Χ. μέχρι 1500μ.Χ.)
 - Άρχοντες, οι μεγαλοϊδιοκτήτες γης

ΠΡΩΤΟ
ΜΕΡΟΣ
ΤΗΣ
ΙΣΤΟΡΙΚΗΣ
ΠΕΡΙΟΔΟΥ



ΕΠΙΚΥΡΙΑΡΧΙΑ
ΤΗΣ
ΓΕΩΡΓΟΚΤΗΝΟΤΡΟΦΙΚΗΣ
ΠΑΡΑΓΩΓΗΣ
ΣΤΟ
ΚΟΙΝΩΝΙΚΟ-
ΟΙΚΟΝΟΜΙΚΟ
ΚΑΙ
ΠΟΛΙΤΙΚΟ ΓΙΓΝΕΣΘΑΙ

ΑΠΟ ΤΑ ΜΕΣΑ ΤΗΣ 4ης π.Χ. ΧΙΛΙΕΤΙΑΣ ΣΤΟ 1492 μ.Χ.,
ΤΗΝ ΟΨΙΜΗ ΑΝΑΚΑΛΥΨΗ ΤΗΣ ΑΜΕΡΙΚΗΣ
ΑΠΟ ΤΟΝ ΧΡΙΣΤΟΦΟΡΟ ΚΟΛΟΜΒΟ

Θαλασσοπόροι Φοίνικες και αλφαβητική γραφή

Από την εγκατάστασή τους στις παραθαλάσσιες περιοχές του σημερινού Λιβάνου, στην κατάκτηση σημαίνουσας θέσης στο προσκήνιο της ιστορίας

• Η διέξοδος προς την θάλασσα

- Οι Φοίνικες, αρχαίο σημιτικό φύλο, εγκαταστάθηκαν περί το 2.000 π.Χ. στις περιορισμένες από τις παράκτιες οροσειρές παραθαλάσσιες περιοχές του σημερινού Λιβάνου.
- Αναπτύχθηκαν αποκεντρωμένα σε μήκος διακοσίων περίπου χιλιομέτρων, με ενδοχώρα που δεν ξεπερνούσε σε βάθος τα είκοσι χιλιόμετρα. Ίδρυσαν ανεξάρτητες παραθαλάσσιες πόλεις-κράτη, πιθανές μετεξελίξεις των μόνιμων εμπορικών λιμένων τους.
- Επέλεξαν χώρους φυσικά οχυρωμένους και εύκολα υπερασπίσιμους, κοντά στις μεταλλοφόρες περιοχές, σε απόσταση ασφαλείας από τους τοπικούς πληθυσμούς, ώστε να μη δημιουργούνται προστριβές:

- ❖ συνήθως απείχαν από τους αυτόχθονες περί τα τριάντα με σαράντα χιλιόμετρα, όση είναι η διανυόμενη με πεζοπορία απόσταση εντός μιας ημέρας.

- ❖ Τα αστικά τους κέντρα αλληλοϋποστηρίζονταν στα πλαίσια μιας χαλαρής συνομοσπονδίας, με δεσπόζουσα πόλη την Τύρο.

Ο αποικισμός της Μεσογείου από τους Έλληνες και τους Φοίνικες, 800-550 π.Χ.



Θαλασσοπόροι Φοίνικες και αλφαβητική γραφή

Από την εγκατάστασή τους στις παραθαλάσσιες περιοχές του σημερινού Λιβάνου, στην κατάκτηση σημαίνουσας θέσης στο προσκήνιο της ιστορίας

• Επέκταση και συγκυριαρχία με τους Έλληνες στην μεσογαία θάλασσα

- Αντιμετωπίζοντας, όπως και οι κάτοικοι των ελληνικών νησιών, την έλλειψη ικανών γεωργοκτηνοτροφικών πόρων, οι Φοίνικες βρήκαν τη διέξοδο προς τη θάλασσα. Λόγω της μινωικής κατάρρευσης περί το 1450 π.Χ. και της συρρίκνωσης των Αχαιών, προς το τέλος του 13ου π.Χ. αιώνα, οι Φοίνικες μονοπόλησαν τις διά θαλάσσης επικοινωνίες με την ίδρυση σταθμών ανεφοδιασμού σε όλη τη νοτιοδυτική Μεσόγειο και άρχισαν την επέκταση στο βόρειο και ανατολικό τμήμα της.
- Ήδη κατά τον 12ο και 11ο π.Χ. αιώνα μετέφεραν μέταλλα από τη Σαρδηνία και την Κύπρο στη συροπαλαιστινιακή ακτή για να καλύψουν τις ανάγκες των επικυρίαρχων Ασσυρίων. Υπήρξαν οι θεμελιωτές του υπεράκτιου εμπορίου μέχρι τον Ατλαντικό ωκεανό και, κατά την παράδοση, οι πρώτοι μεγάλοι θαλασσοπόροι-εξερευνητές πέραν των στηλών του Ηρακλέους.
- Η ανάδυση των ελληνικών πόλεων-κρατών, τον 8ο π.Χ. αιώνα, επανέφερε την παραδοσιακή ελληνική επικράτηση στη βορειοδυτική Μεσόγειο. Ο προηγούμενος χάρτης δείχνει τη διανομή της Μεσογείου μεταξύ Ελλήνων και Φοινίκων κατά την περίοδο 800 – 550 π.Χ.
- Οι κοινωνικές δομές των Φοινίκων δεν εξαιρούνται από το κανόνα της διαστρωμάτωσης, τα πρώτα ίχνη τη διαπιστώνονται στο τέλος της 3ης π.Χ. χιλιετίας. Διέθεται ευρύτατη πληθυσμιακή βάση στήριξης του ηγεμόνα και τη κυβερνώσας ολιγαρχίας, λόγω των συνεχών συλλογικών αγώνων για την επιβίωση και τον πολλαπλασιασμό των «νησίδων» τους μέσα σε αφιλόξενο και συχνά εχθρικό περιβάλλον



Θαλασσοπόροι Φοίνικες και αλφαβητική γραφή

Από την εγκατάστασή τους στις παραθαλάσσιες περιοχές του σημερινού Λιβάνου, στην κατάκτηση σημαίνουσας θέσης στο προσκήνιο της ιστορίας

- Αλφαβητική γραφή: το πολύτιμο δώρο των Φοινίκων στην γραπτή επικοινωνία**

→ Εκτός από τη μεγάλη προσφορά τους στη διάδοση αλλά και τη βελτίωση τεχνολογικών και πολιτιστικών επιτευγμάτων της εποχής τους, οι Φοίνικες επινόησαν και μετέφεραν στον μεσογειακό χώρο το ανεκτίμητο πνευματικό δώρο της αλφαβητικής γραφής.

→ Ο γραπτός λόγος πέρασε, για πρώτη φορά, από την παλαιότερη συλλαβική μορφή στην ορθολογική απλότητα της αλφαβητικής καταγραφής των φθόγγων. Τα απαιτούμενα σύμβολα μειώθηκαν δραστικά.

→ Το πρώιμο φοινικικό συμφωνογραφικό αλφάβητο εμφανίστηκε περί το 1500 π.Χ.. Εκτιμάται ότι είναι βορειοσημιτικής προέλευσης διότι εμφανίζεται στη χαναανική αλφαβητική γραφή της σημαντικής για την περίοδο εκείνη πόλης-κράτους Ουγκαρίτ όπου είχαν εγκατασταθεί και Φοίνικες.

Πρώτο Χαναανικό 1200-1050 π.Χ.	Φοινικικό 8ος π.Χ. αι.	Αρχαίο Ελληνικό 8ος αιώνας	Κλασικές ελληνικές ονομασίες
𐤀 𐤁 𐤂 𐤃 𐤄	𐤀 𐤁 𐤂 𐤃 𐤄 𐤅	Α Β Γ Δ Ε	άλφα βήτα
𐤆 𐤇 𐤈 𐤉 𐤊 𐤋	𐤆 𐤇 𐤈 𐤉 𐤊 𐤋 𐤌	Ζ Η Θ Ι Κ Λ	γάμμα δέλτα
𐤍 𐤎 𐤏 𐤐 𐤑 𐤒 𐤓 𐤔 𐤕 𐤖 𐤗 𐤘 𐤙 𐤚 𐤛 𐤜 𐤝 𐤞 𐤟 𐤠 𐤡 𐤢 𐤣 𐤤 𐤥 𐤦 𐤧 𐤨 𐤩 𐤪 𐤫 𐤬 𐤭 𐤮 𐤯 𐤰 𐤱 𐤲 𐤳 𐤴 𐤵 𐤶 𐤷 𐤸 𐤹 𐤺 𐤻 𐤼 𐤽 𐤾 𐤿	𐤆 𐤇 𐤈 𐤉 𐤊 𐤋 𐤌 𐤍 𐤎 𐤏 𐤐 𐤑 𐤒 𐤓 𐤔 𐤕 𐤖 𐤗 𐤘 𐤙 𐤚 𐤛 𐤜 𐤝 𐤞 𐤟 𐤠 𐤡 𐤢 𐤣 𐤤 𐤥 𐤦 𐤧 𐤨 𐤩 𐤪 𐤫 𐤬 𐤭 𐤮 𐤯 𐤰 𐤱 𐤲 𐤳 𐤴 𐤵 𐤶 𐤷 𐤸 𐤹 𐤺 𐤻 𐤼 𐤽 𐤾 𐤿	Α Β Γ Δ Ε Ζ Η Θ Ι Κ Λ Μ Ν Ξ Ο Π Ρ Σ Τ Υ Φ Χ Ψ Ω	έψιλον δίγαμμα ζήτα ήτα θήτα ιώτα κάππα λάμδα μι νι ξι όμικρον πι κάππα ρο σίγμα ταυ ύψιλον φι χι ψι ωμέγα σαμπί

→ Η διάδοση του φοινικικού αλφαβήτου οδήγησε στην ευρωπαϊκή μετεξέλιξή του. Τον 8ο αιώνα π.Χ. οι Έλληνες πραγματοποίησαν το δεύτερο σημαντικό δομικό βήμα στον αλφαβητικό γραπτό λόγο. Συμπλήρωσαν το φοινικικό αλφάβητο με τα φωνήεντα, αφαιρώντας ορισμένα σύμφωνα που δεν χρησίμευαν στη γλώσσα τους και δημιούργησαν την πρώτη σταθερή βάση της ευρωπαϊκής γραφής

Έλληνες της Εποχής του Χαλκού

Μινωική εποχή, ανακτορικό σύστημα κοσμικών εξουσιών

- **Ανάδυση των ελληνικών φύλων κατά τη Νεολιθική Εποχή και την Εποχή του Χαλκού**

→ Τα δυναμικά και εφευρετικά ελληνικά φύλα της Νεολιθικής Εποχής (6.500 μέχρι 3.000 π.Χ.) και της Εποχής του Χαλκού (3.000 μέχρι 1.100 π.Χ.) λειτούργησαν με εφελτήριο τους ανοιχτούς ορίζοντες της «Μεσο-γαίας Θάλασσας», καλοτάξιδης καθότι σπαρμένης με τα πολύτιμα ενδιάμεσα καταφύγια και ορμητήρια των νησιών της, ενωτικής των τριών ηπείρων που την αγκαλιάζουν. Συγκρότησαν αξιόλογους οικισμούς στον ηπειρωτικό νοτιοελλαδικό χώρο, επεκτάθηκαν και εγκαταστάθηκαν στα νησιά, δημιούργησαν τους πρώτους τρεις ή τέσσερις ευρωπαϊκούς «πολιτισμούς»:

- ❖ Κατά τη Νεολιθική Εποχή εικάζεται με πολλές ασάφειες ο «πελασγικός» και ιχνηλατείται ο πρωτομινωικός πολιτισμός.
- ❖ Όταν πέρασε η Κρήτη και η ηπειρωτική Ελλάδα στην Εποχή του Χαλκού και των κραμάτων του, πέραν της ευρείας χρήσης των τέχνηργων (ορειχάλκινων εργαλείων και όπλων) πολλαπλασιάζονται και τα κτίσματα που αναδεικνύουν την άνθηση του Μινωικού και του Μυκηναϊκού πολιτισμού.



Έλληνες της Εποχής του Χαλκού

Μινωική εποχή, ανακτορικό σύστημα κοσμικών εξουσιών

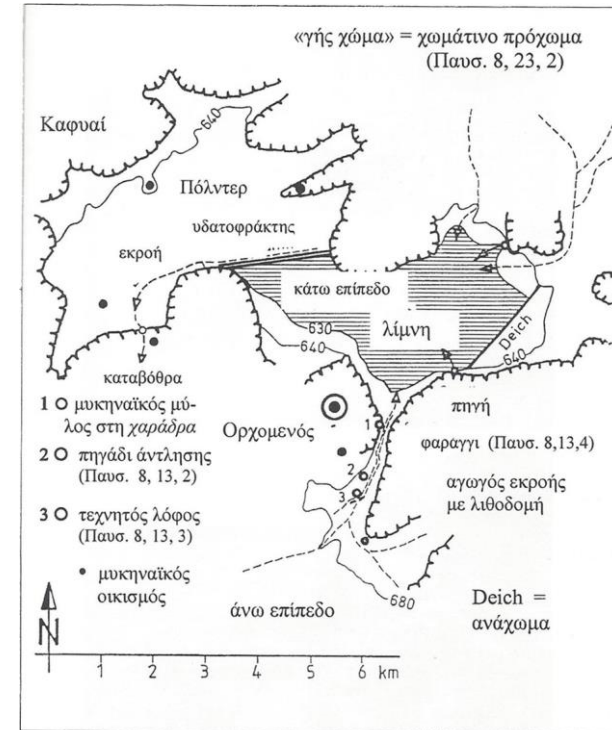
• Ανάδυση των ελληνικών φύλων κατά τη Νεολιθική Εποχή και την Εποχή του Χαλκού

→ Το θεμελιώδες για τις γεωργικές ελληνικές κοινωνίες των παραπάνω δυο Εποχών αρχικό μειονέκτημα, η έλλειψη εκτεταμένων και εύφορων παραποτάμιων γαιών, αρδευόμενων και λιπαινόμενων από τις πλημμύρες, θα μπορούσε να περιορίσει την παραγωγική, οικονομική και πολιτισμική τους ανάπτυξη στα όρια της φτωχικής αγροτικής ζωής. Συνέβη όμως το ακριβώς αντίθετο:

❖ Οι κάτοικοι της Ελλάδας κατά την Νεολιθική Εποχή και την Εποχή του Χαλκού δεν οδηγήθηκαν σε συνθήκες απομόνωσης και στασιμότητας, δεν περιθωριοποιήθηκαν από το περί τη Μεσόγειο θάλασσα ευρασιατικό γίνεσθαι. Οι δύσκολες συνθήκες στην καλλιέργεια της γης τους αντισταθμίστηκαν από το φιλικό στην πανίδα και τη χλωρίδα μεσογειακό κλίμα με τη μεγάλη ηλιοφάνεια, τα ζεστά καλοκαίρια με τους ήπιους χειμώνες και το ευδόκιμο περιβάλλον για την καλλιέργεια και την εκτροφή «εκλεκτών» ειδών διατροφής.

❖ Οι εφευρετικοί Έλληνες γεωργοί εφάρμοσαν τεχνικές «εντάσεως - κεφαλαίου» και ποιοτικές καινοτομίες στα προϊόντα τους. Κατασκεύαζαν επίπονα έργα για τη συγκράτηση και επέκταση των γεωργικών εδαφών, βελτίωναν τις ποικιλίες των ειδικών καλλιεργειών μεγαλύτερης μοναδιαίας εμπορικής-ανταλλακτικής αξίας, όπως οι ελιές και τα αμπέλια.

❖ Κατέκτησαν παράλληλα τα μυστικά της ναυσιπλοΐας, επένδυσαν στην κατασκευή καλοτάξιδων πλοίων και οργανώθηκαν για το διά θαλάσσης εμπόριο.



Προϊστορικά εγγειοβελτιωτικά έργα στη διπλή λεκάνη του Ορχομενού-Καρυών

Έλληνες της Εποχής του Χαλκού

Μινωική εποχή, ανακτορικό σύστημα κοσμικών εξουσιών

• Ανάδυση των ελληνικών φύλων κατά τη Νεολιθική Εποχή και την Εποχή του Χαλκού

→ Γνωρίζοντας τον πλούτο και τις μεγάλες αγοραστικές δυνατότητες της άρχουσας τάξης των πρώτων περί τη Μεσόγειο μεγάλων αυτοκρατοριών της 4ης και 3ης π.Χ. χιλιετίας, οι Έλληνες συγκρότησαν μια άτυπη αλλά ουσιαστική μορφή κοινωνικών επιχειρήσεων παραγωγικού σκοπού.

→ Με συντονισμένες δράσεις για την επίτευξη συλλογικών στόχων, αξιοποίησαν τα συγκριτικά πλεονεκτήματα που προσέφερε το κλίμα της περιοχής στα γεωργικά προϊόντα τους και οι θαλάσσιοι δρόμοι στις μετακινήσεις τους:

- ❖ Εντατικοποίησαν την παραγωγή περιζήτητων –όπως και σήμερα– ειδών μεσογειακής διατροφής για την τροφοδοσία της εξαγωγικής τους οικονομίας.
- ❖ Ανέπτυξαν παράλληλα το δεύτερο μεγάλο συγκριτικό τους πλεονέκτημα. Ως έμπειροι ναυτικοί διακινούσαν, πωλούσαν και αντάλλασσαν πάσης φύσεως αγαθά με φθηνό κόστος μεταφοράς και σε ευρύτατη χωρική κλίμακα.
- ❖ Οι πλούσιες κοινωνίες της Ανατολής είχαν ασφαλώς τη δυνατότητα να προμηθευτούν από πολύ μικρότερη απόσταση και σε καλύτερες τιμές τα περισσότερα από τα προϊόντα της μακρινής Ελλάδας, διέθεταν όμως την πολυτέλεια της επιλογής «εξωτικών» εδεσμάτων και οίνων ποιότητας, η κατανάλωση των οποίων προσδίδει διαχρονικά στους εύπορους και μια επίπλαστη αίσθηση «κύρους».

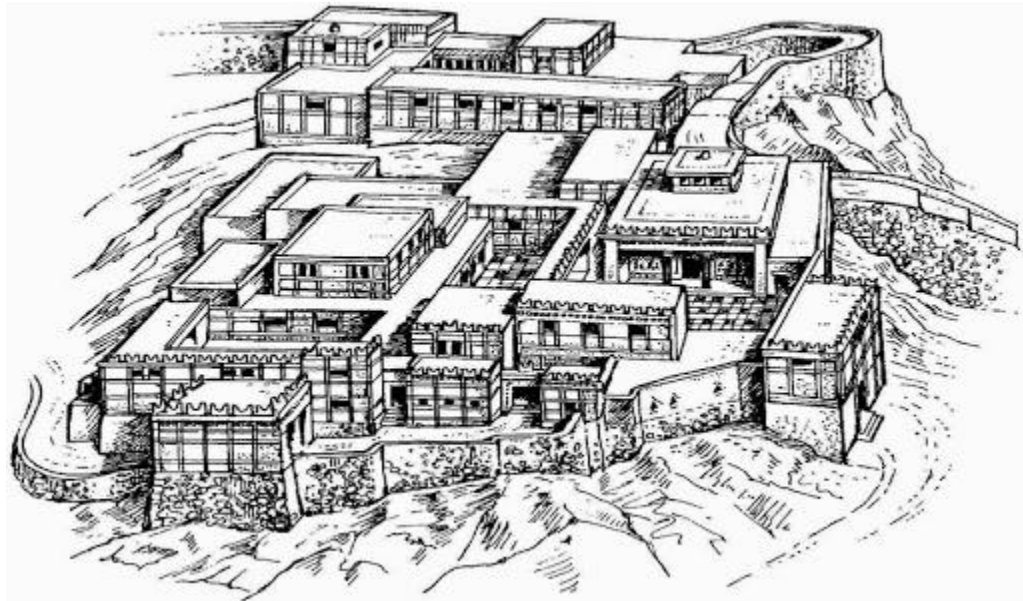


Έλληνες της Εποχής του Χαλκού

Μινωική εποχή

• Ανάδυση των ελληνικών φύλων κατά τη Νεολιθική Εποχή και την Εποχή του Χαλκού

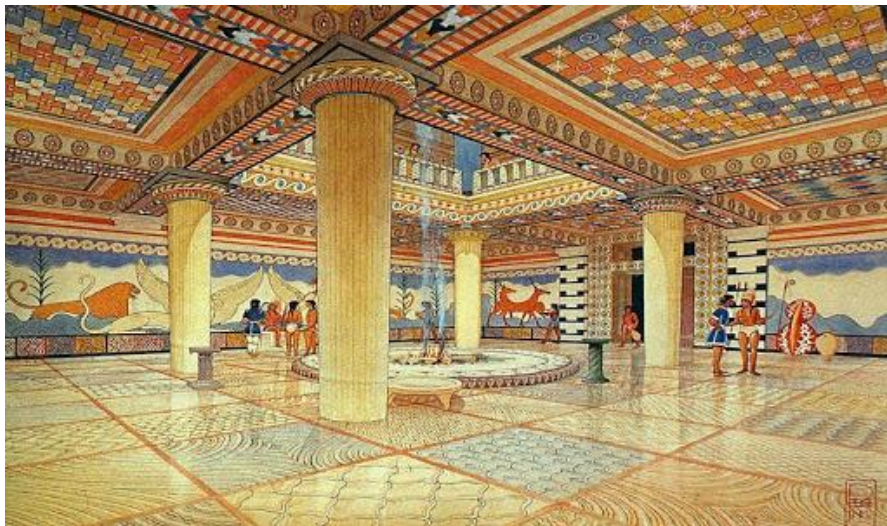
- Η πολύπλοκη παραγωγική, διανεμητική και εξαγωγική διαδικασία, η συγκέντρωση σημαντικού πλεονάσματος εγχώριων και εισαγόμενων αγαθών, οδήγησαν και τις αταξικές ελληνικές φυλές στην εξειδίκευση των ρόλων και στις θέσεις αυξημένης ευθύνης με ιεραρχημένη δομή. Οι πρώτες κοινωνικές διαστρωματώσεις ανιχνεύονται κατά το πρώτο μισό της 3ης π.Χ. χιλιετίας.
- Τα μικρά μεγέθη του γεωργικού και κτηνοτροφικού κλήρου, η εξάρτηση της παραγωγής και διακίνησης αγαθών από συλλογικές κατασκευές κοινόχρηστων έργων και οι ελεύθεροι θαλάσσιοι ορίζοντες επέβαλαν πάντως ηπιότερα συγκεντρωτικά – επιτακτικά χαρακτηριστικά στην κεντρική εξουσία και περιορισμένου εύρους κοινωνικοοικονομικές ανισότητες.
- Στη συνέχεια, για την προάσπιση κεκτημένων, την εδραίωση της ηγετικής θέσης της, την προβολή και τη διαφήμισή της, η άρχουσα ολιγαρχία εγκαταστάθηκε κατά το πρώτο μισό της 2ης π.Χ. χιλιετίας σε πολυτελή ανάκτορα. Διακρίθηκαν, πάντως, ως καλαίσθητα πρώτα δείγματα των μεγαλοπρεπών χώρων άσκησης των κοσμικών και ιδεολογικών εξουσιών καθ' όλη την ιστορική περίοδο της ανθρωπότητας.



Έλληνες της Εποχής του Χαλκού

Μινωικός Πολιτισμός: Κνωσός, ένα ανεπανάληπτο δείγμα

- Η επί δύο χιλιετίες κυριαρχία του Μινωικού Πολιτισμού στη «Μεσογαία Θάλασσα»
 - Στην Κρήτη εμφανίζονται μεγάλα χωριά ήδη από τα μέσα της 3ης π.Χ. χιλιετίας. Στα τέλη της ίδιας χιλιετίας σημειώνεται δημογραφική άνοδος, αύξηση του αριθμού των οικισμών και δημιουργούνται οι πρώτες οχυρωμένες πόλεις στην Κνωσό και τα Μάλια. Στις αρχές της 2ης π.Χ. χιλιετίας ο αστικός ιστός τους εμπλουτίζεται από τα πρώτα σημαντικού μεγέθους οικοδομήματα για την άσκηση των κοινωνικών εξουσιών.
 - Τα νεότερα και πολυτελέστερα οικοδομήματα δικαιολογούν τον τίτλο «ανάκτορα» και ανεγείρονται πάνω σε προγενέστερα κτίσματα, γεγονός που τεκμηριώνει την ανοδική κοινωνικοοικονομική πορεία στην ευρύτερη περιοχή τους.
 - Σύμφωνα με την επικρατέστερη θεωρία, η αύξηση του πληθυσμού και η ανάπτυξη περιφερειακών παραγωγικών κέντρων ελέγχθηκαν αποτελεσματικότερα από την άρχουσα τάξη με τη δημιουργία και επιβολή ενός συγκεντρωτικού ανακτορικού συστήματος εξουσίας.



Έλληνες της Εποχής του Χαλκού

Μινωικός Πολιτισμός

• Η επί δύο χιλιετίες κυριαρχία του Μινωικού Πολιτισμού στη «Μεσογαία Θάλασσα»

- Ελάχιστη είναι πάντως η τεκμηρίωση για την οργάνωση των κοσμικών εξουσιών του νησιού, δεν είναι π.χ. γνωστό εάν η Κρήτη –ή μεγάλα υποσύνολά της– ήταν χωρισμένη σε επαρχίες υπό τη διοίκηση ενός ανακτόρου ή αν υπήρχαν ανεξάρτητα διοικητικά κέντρα.
- Έχει αμφισβητηθεί ακόμη και η μορφή της εξουσίας, με ορισμένους ερευνητές να υποστηρίζουν την ύπαρξη συμβουλίου πρεσβυτέρων, την εγκαθίδρυση θεοκρατίας υπό έναν άνακτα – αρχιερέα, ακόμη και μια πρώιμη μορφή δημοκρατίας που εξελίχθηκε σταδιακά σε βασιλεία. Το βέβαιο είναι ότι η οικονομική ευμάρεια της άρχουσας τάξης μεγάλωνε με το πέρασμα του χρόνου.
- Ανάκτορα και οικισμοί στην Κρήτη καταστράφηκαν εν μέρει για πρώτη φορά γύρω στο 1.700 π.Χ., ίσως λόγω ανταγωνισμού των ανακτόρων. Ακολούθησε μια δεύτερη καταστροφή ένα αιώνα αργότερα (γύρω στο 1.600 π.Χ.), αλλά η ανοικοδόμηση γινόταν άμεσα. Κατά τα επόμενα εκατόν πενήντα χρόνια ο μινωικός πολιτισμός έφτασε σε απόγειο ακμής με δείγμα γραφής το παραπάνω υπερπολυτελές συγκρότημα της Κνωσού.
- Οι λόγοι της σχετικά σύντομης κατάρρευσής του συνεχίζουν να αποτελούν αντικείμενο διαλόγου μεταξύ ειδικών. Γύρω στο 1450 π.Χ. ανιχνεύονται καταστροφές μινωικών ανακτόρων, οικισμών, επαύλεων και αθρόες εγκαταλείψεις αποικιών. Παρά τη γενικευμένη αυτή ισοπέδωση, το ανάκτορο της Κνωσού ανοικοδομείται και δεσπόζει μέχρι την τελική καταστροφή του, γύρω στο 1320 π.Χ. Μια ενδιάμεση μερική καταστροφή (γύρω στο 1370 π.Χ.) συνδέεται, όχι δίχως αντιγνώμεις, με την πρώτη «επίσκεψη» των Αχαιών στο νησί, όπως υποδηλώνεται από την εμφάνιση πινακίδων με τη Γραμμική Β' γραφή τους.



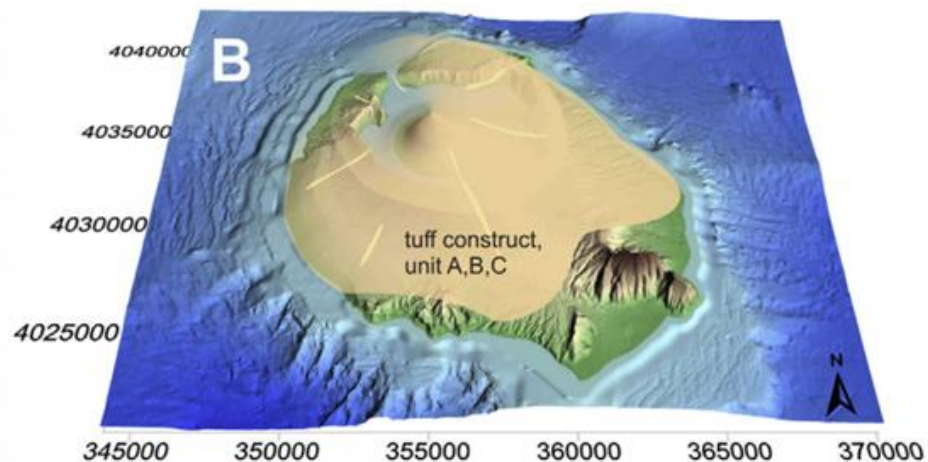
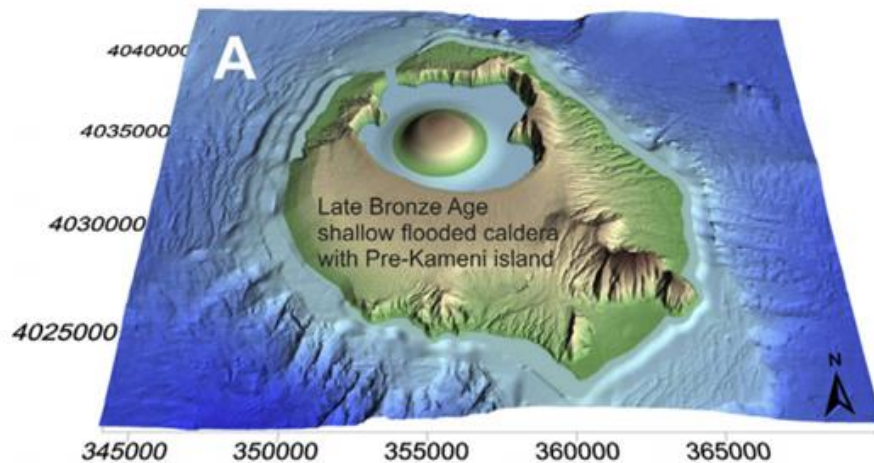
Έλληνες της Εποχής του Χαλκού

Μινωικός Πολιτισμός

- Η επί δύο χιλιετίες κυριαρχία του Μινωικού Πολιτισμού στη «Μεσογαία Θάλασσα»

→ Η παλαιότερη θεωρία συνέδεσε τις μεγάλες καταστροφές του 1450 π.Χ. με την έκρηξη στο ηφαίστειο της νήσου Στρογγύλης (Θήρας) του νησιωτικού συμπλέγματος των Κυκλάδων. Το ηφαίστειο κρύβεται σήμερα στη θέση «Καλδέρα», κάτω από τη θάλασσα, εν επαφή με τα απομεινάρια της νήσου Στρογγύλης, το φημισμένο ελληνικό νησί της Σαντορίνης.

→ Συνέβη, πράγματι, στη Στρογγύλη η δεύτερη μεγαλύτερη ηφαιστειακή έκρηξη στον πλανήτη τα τελευταία δέκα χιλιάδες χρόνια. Κατέστρεψε και έθαψε κάτω από παχιά στρώματα ελαφρόπετρας και τέφρας τις ευημερούσες πόλεις της Θήρας και των γύρω νησιών της ύστερης Εποχής του Χαλκού, σε ακτίνα 50-60 χιλιομέτρων. Κύματα ύψους 15-20 μέτρων έφτασαν μέχρι τις βόρειες ακτές της Κρήτης.



Έλληνες της Εποχής του Χαλκού

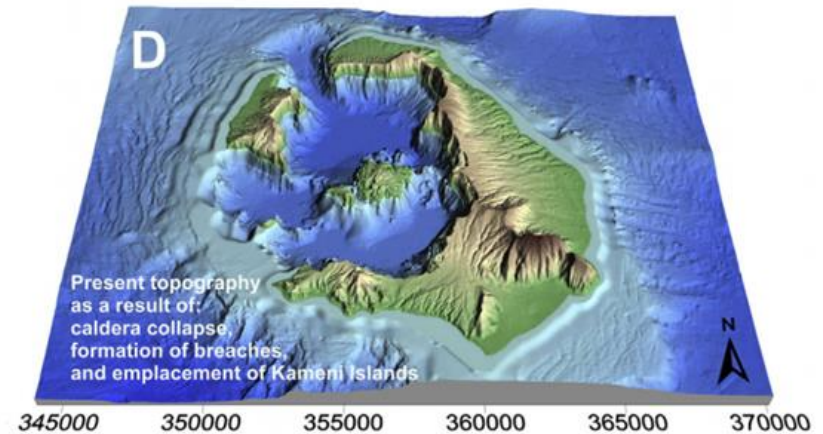
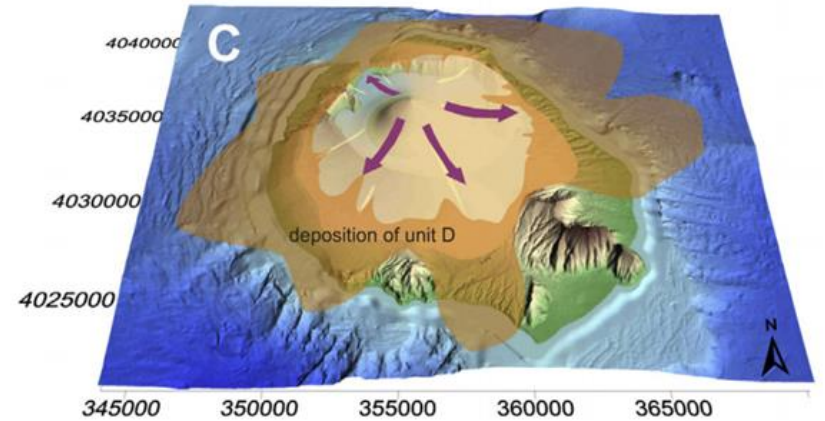
Μινωικός Πολιτισμός

- Η επί δύο χιλιετίες κυριαρχία του Μινωικού Πολιτισμού στη «Μεσογαία Θάλασσα»

→ Η έκρηξη προκάλεσε «ηφαιστιακό χειμώνα» στον πλανήτη από την τέφρα και τα αέρια που εκτοξεύθηκαν στη στρατόσφαιρα:

- ❖ πτώση της μέσης θερμοκρασίας κατά τρεις τουλάχιστον βαθμούς Κελσίου
- ❖ εξαφάνιση των εποχών της άνοιξης και του καλοκαιριού στο βόρειο ημισφαίριο επί ένα έως τρία χρόνια.

→ Ορισμένες νεότερες χρονολογήσεις (2006) με βάση τον ραδιενεργό άνθρακα προσδιορίζουν τις ημερομηνίες της έκρηξης στο τέλος του 17ου π.Χ. αιώνα, μεταξύ 1626 και 1600 π.Χ. Η χρονολόγηση αυτή συμπίπτει με την προαναφερθείσα δεύτερη καταστροφή των ανακτόρων που στη συνέχεια ανοικοδομήθηκαν και απέχει γύρω στα εκατόν εξήντα χρόνια από την πρώτη μεγάλη κοινωνικοοικονομική κατάρρευση της Κρήτης, περί το 1450 π.Χ. Η ακρίβεια της παραπάνω χρονολόγησης αμφισβητήθηκε πρόσφατα (2014) από άλλους ερευνητές, που εκτιμούν ότι η έκρηξη συνέβη αργότερα, τις τελευταίες δεκαετίες του 16ου αιώνα π.Χ.



Έλληνες της Εποχής του Χαλκού

Μινωικός Πολιτισμός

- **Η επί δύο χιλιετίες κυριαρχία του Μινωικού Πολιτισμού στη «Μεσογαία Θάλασσα»**
 - Σε κάθε περίπτωση ανιχνεύεται μια αγεφύρωτη χρονική υστέρηση, της τάξεως των εκατό τουλάχιστον χρόνων, μεταξύ της καταστροφής του Μινωικού πολιτισμού και της έκρηξης του ηφαιστείου στη Θήρα. Εγκαταλείψεις οικισμών ιχνηλατούνται γύρω στο 1450 π.Χ. και σε ημιορεινούς οικισμούς στην Κρήτη, εδραιώνοντας την υπόθεση περί ανθρωπογενούς υπαιτιότητας μετά από εσωτερικές συγκρούσεις.
 - Υποστηρίζεται δηλαδή με σοβαρά επιχειρήματα και η πολύ ενδιαφέρουσα για τις κοινωνικοοικονομικές κρίσεις της εποχής μας άποψη ότι η κατάρρευση των εξουσιών με τις υποδομές και τις ανωδομές τους στη μινωική Κρήτη οφείλεται στο αποκορύφωμα παρακμιακής πορείας, που έχει τεκμηριωμένα καταγραφεί σε άλλους ακμάζοντες πολιτισμούς της γεωργοκτηνοτροφικής –και όχι μόνο– εποχής.
 - Το φαινόμενο της ενδογενούς παρακμής προβεβλημένων πολιτισμών είναι πράγματι συνηθέστατο κατά την περίοδο επικυριαρχίας της γεωργοκτηνοτροφικής παραγωγής στα δρώμενα των κοινωνικών εξουσιών.
 - Τα έσοδα από την εξαγωγική δραστηριότητα συρρικνώνονται λόγω έντασης της αστικοποίησης, σε συνδυασμό με γενικότερη οικονομική ύφεση και πτώση των τιμών τους στις ξένες αγορές.
 - Η κεντρική διοίκηση αδυνατεί να συντηρήσει τις δομές και το αναγκαίο προσωπικό της για την παροχή κοινωφελών υπηρεσιών, συλλογή και αναδιανομή φόρων.
 - Ο κάθε ένας περιαστικός οικισμός απομονώνεται και επιστρέφει στην αυτο-κατανάλωση της γεωργικής παραγωγής του.
 - Σύντομα εξαντλούνται οι δυνατότητες κάλυψης των διατροφικών αναγκών και ο οικισμός μεταφέρεται σε άλλες απομακρυσμένες από τον «πολιτισμό» περιοχές, συνήθως ορεινές, για να ενισχυθεί από την κτηνοτροφία.
 - Παράλληλα, υποχωρούν οικοδομική δραστηριότητα, εμπόριο και επαφές με το εξωτερικό, τελετουργίες, παραγωγή τεχνουργημάτων, στρατιωτικές επιχειρήσεις, πνευματικές δραστηριότητες, όπως η γραφή κ.ο.κ.

Έλληνες της Εποχής του Χαλκού

Αχαιοί και Μυκηναϊκός Πολιτισμός

- Ο αποικισμός της ελληνικής χερσονήσου κατά την κλασική αρχαιολογική παράδοση

→ Οι κεντρικές και νότιες περιοχές της ελληνικής χερσονήσου κατακλύστηκαν περιοδικά από τις εισβολές κατερχόμενων βόρειων φύλων, πιθανής ινδοευρωπαϊκής προέλευσης. Τα πρώτα ίχνη χρονολογούνται κατά την ύστερη νεολιθική εποχή, γίνονται πολυάριθμα και σαφέστερα μετά την 6η και μέχρι τις αρχές της 1ης π.Χ. χιλιετίας. Είναι το τμήμα των γηγενών κάθε χώρας που διαθέτει και προσφέρει μεγάλα κλιματικά και γεωγραφικά συγκριτικά πλεονεκτήματα.

→ Μετά τους μυθικούς και αδιευκρίνιστης προέλευσης προϊστορικούς Πελασγούς, η ιστορική παράδοση αναφέρεται σε τρία εγκατεστημένα φύλα της εποχής του Χαλκού, τους Ίωνες, τους Αιολείς και τους συγγενείς τους Αχαιούς.



Έλληνες της Εποχής του Χαλκού

Αχαιοί και Μυκηναϊκός Πολιτισμός

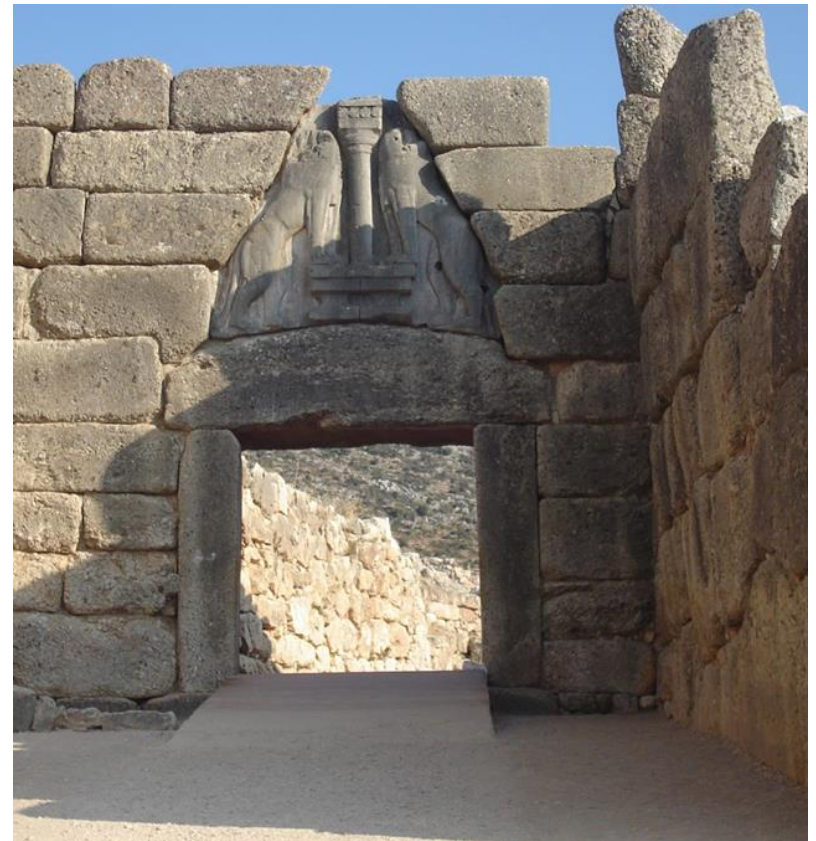
- **Ο αποικισμός της ελληνικής χερσονήσου κατά την κλασική αρχαιολογική παράδοση**

→ Η κάθοδος των Αχαιών στη νότια Ελλάδα, ενός δυναμικού βόρειου φύλου με κοιτίδα σαφώς ινδοευρωπαϊκή, όπως τεκμηριώθηκε από τη συγκριτική γλωσσολογία, χρονολογείται περί τα τέλη της 3ης π.Χ. χιλιετίας. Μετά από ενδιάμεση μακρά παραμονή στη βορειοδυτική Μακεδονία, οι Αχαιοί, όπως και τα άλλα ελληνικά φύλα, εξαπλώθηκαν πρώτα στη νοτιοανατολική Θεσσαλία και στη συνέχεια, πιεζόμενοι από νέους βόρειους εισβολείς, μετανάστευσαν νοτιότερα. Μέσα σε δυο αιώνες εγκαταστάθηκαν σε πολλές περιοχές του νοτιοελλαδικού χώρου και περί το 1700 είχαν εδραιώσει τον μυκηναϊκό πολιτισμό.

→ Οι Αχαιοί κυριάρχησαν τελικά στην ανατολική Στερεά Ελλάδα και την Πελοπόννησο, δημιουργώντας πολλά αυτόνομα κέντρα κοσμικών εξουσιών με ολιγαρχική δομή διοίκησης, εγκατεστημένη σε ανάκτορα.

→ Οι αρχηγοί των γειτονικών ισχυρών οικογενειών συγκροτούσαν μια περιορισμένου μεγέθους επικράτεια με επικεφαλής τον άνακτα. Εικάζεται ότι η νομιμοποίηση του εκάστοτε επικυρίαρχου μονάρχη βασιζόταν στην πολεμική υπεροχή της οικογένειάς του.

→ Τα μικρά βασίλεια των Αχαιών λειτουργούσαν υποτυπωδώς και συλλογικά ως χαλαρή συνομοσπονδία ανακτορικών κέντρων-κρατών, στην οποία τη σημαίνουσα θέση κατέλαβαν σύμφωνα με τον ιστορικό απόηχο οι Μυκήνες.



Έλληνες της Εποχής του Χαλκού

Αχαιοί και Μυκηναϊκός Πολιτισμός

- Η μυκηναϊκή Γραμμική Β' γραφή: Θεμέλιο αξιόπιστης προσέγγισης της εποποιίας των Αχαιών

→ Οι περισσότερες αξιόπιστες γραπτές πληροφορίες για το ανακτορικό σύστημα των Αχαιών διασώθηκαν στα μυκηναϊκά ανάκτορα από τα χαραγμένα σε πινακίδες καλυμμένες με ωμό πηλό κείμενα σε Γραμμική Β' γραφή. Άντεξαν στον χρόνο επειδή ψήθηκαν κατά την πυρκαγιά που κατέστρεψε τα ανάκτορα περί το 1200 π.Χ. Παρουσιάζουν, επομένως, την κατάσταση και τα δρώμενα στο ανακτορικό σύστημα τη στιγμή της κατάρρευσής του.

→ Στοιχειοθετείται ένας ομοιόμορφος κτηριακός χαρακτήρας του αποκεντρωμένου ανακτορικού συστήματος εξουσίας των Αχαιών, αλλά δεν τεκμηριώνεται επαρκώς η φύση αυτής της κοσμικής εξουσίας.

Περιοριζόμαστε κατ' ανάγκη στην παραπάνω επικρατέστερη θεωρία, δηλαδή άσκηση της κοσμικής εξουσίας από την "πολεμική αριστοκρατία".

→ Τα μέλη της άρχουσας τάξης σύχναζαν στα ανάκτορα όπου ήταν εγκατεστημένος ο άναξ, ήλεγχαν το εξωτερικό εμπόριο και φρόντιζαν για την επίβλεψη και διαχείριση της παραγωγής των υποτελών στη σχετικά περιορισμένη εδαφική έκταση του βασιλείου.

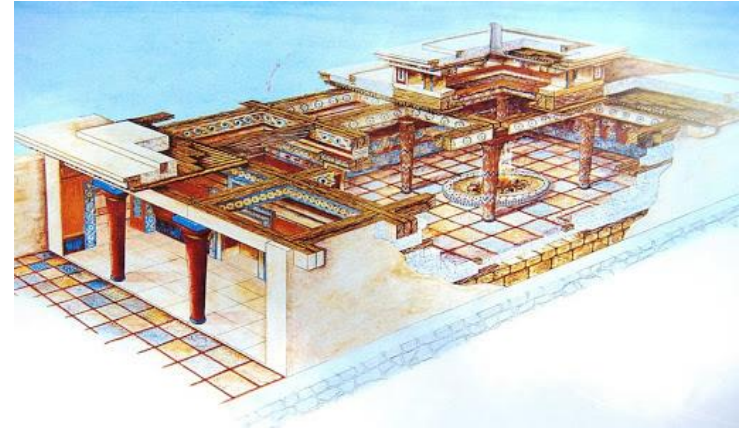
								Ημίφωνα			
a	𐀀	e	𐀁	i	𐀂	o	𐀃	u	𐀄	α ₂ (ha)	𐀅
da	𐀆	de	𐀇	di	𐀈	do	𐀉	du	𐀊	ai	𐀋
ja	𐀌	je	𐀍	-		zo	𐀎	ju		ai ₂ ?	𐀏
ka	𐀐	ke	𐀑	ki	𐀒	ko	𐀓	ku	𐀔	ai ₃ ?	𐀕
ma	𐀖	me	𐀗	mi	𐀘	mo	𐀙	mu?	𐀚	87 (kwe?)	𐀛
na	𐀜	ne	𐀝	ni	𐀞	no	𐀟	nu	𐀠	nwa	𐀡
pa	𐀢	pe	𐀣	pi	𐀤	po	𐀥	pu	𐀦	pa ₂	𐀧
-		qe	𐀨	qi	𐀩	qo	𐀪	-		pa ₃ ?	𐀫
ra	𐀬	re	𐀭	ri	𐀮	ro	𐀯	ru	𐀰	pte	𐀱
sa	𐀲	se	𐀳	si	𐀴	so	𐀵	su	𐀶	pu ₂ ?	𐀷
ta	𐀺	te	𐀻	ti	𐀼	to	𐀽	tu	𐀾	ra ₂ (ri-ja)	𐀿
wa	𐀽	we	𐀿	wi	𐀻	wo	𐀽	-		ra ₃ (rai)	𐀿
za	𐀿	ze	𐀻	zi		zo	𐀽	zu?	𐀿	ro ₂ (ri-jo)	𐀿
22	𐀿	47	𐀿	49	𐀿	63	𐀿	64	𐀿	85(si-ja?)	𐀿
65	𐀿	71	𐀿	82	𐀿	83	𐀿	86	𐀿	ra ₂ (ti-ja)	𐀿

Έλληνες της Εποχής του Χαλκού

Αχαιοί και Μυκηναϊκός Πολιτισμός

- Η μυκηναϊκή Γραμμική Β' γραφή: Θεμέλιο αξιόπιστης προσέγγισης της εποποιίας των Αχαιών

→ Η δημιουργία του ανακτορικού συστήματος των Αχαιών φαίνεται ότι πραγματοποιήθηκε χωρίς εντάσεις και καταστροφές, ως μετεξέλιξη και σύντηξη με την προηγούμενη κοινωνικοπολιτική κατάσταση. Τα πλούσια κτερίσματα των λίγων ασύλητων μυκηναϊκών τάφων δείχνουν αύξηση του πλούτου της άρχουσας τάξης στα μέσα της 2ης π.Χ. χιλιετίας.



→ Η χρήση της Γραμμικής Β' γραφής ήταν γενικευμένη κατά τη χρονική περίοδο 1450 έως 1200 π.Χ., τόσο στα μυκηναϊκά όσο και στα μινωικά ανάκτορα μετά το 1375 π.Χ., όπως προκύπτει από πολυάριθμα (περί τα πέντε χιλιάδες) ευρήματα. Η μορφή της γλώσσας των πινακίδων εμφανίζεται απaráλλαχτη σε όλα τα κέντρα εξουσίας του ελλαδικού χώρου και υποδεικνύει την οργανωτική και πολιτιστική ακμή της άρχουσας τάξης μέσω γενικευμένης γραπτής επικοινωνίας σε τυποποιημένη «ανακτορική» διάλεκτο.

→ Η λειτουργία της Γραμμικής Β' γραφής είναι σχετικά απλή, όπως φαίνεται από το συλλαβικό της. Στη δομή της ανιχνεύονται τόσο στοιχεία των μεταγενέστερων ελληνικών διαλέκτων της κλασικής περιόδου όσο και αρχαϊσμοί, των οποίων η ύπαρξη διευρύνει τις εκτιμήσεις των ειδικών για το χρονικό βάθος της ελληνικής γλώσσας.

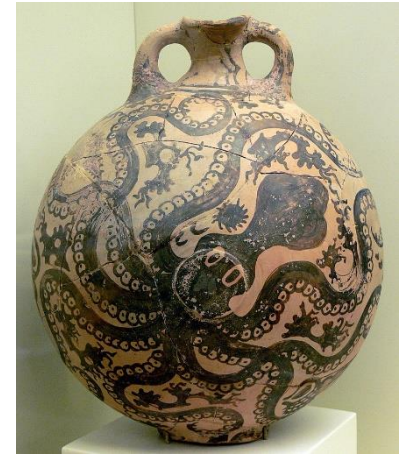


Έλληνες της Εποχής του Χαλκού

Αχαιοί και Μυκηναϊκός Πολιτισμός

• Η μυκηναϊκή Γραμμική Β΄ γραφή: Θεμέλιο αξιόπιστης προσέγγισης της εποποιίας των Αχαιών

→ Οι Αχαιοί διδάχθηκαν πολλά από τον προηγμένο μινωικό πολιτισμό· τα ανάκτορά τους, αν και διαφορετικά από τα μινωικά, παρουσιάζουν κρητικά στοιχεία στη διακόσμηση και τις τεχνικές δόμησης. Συνυπήρξαν ειρηνικά με τους Κρήτες και τους διαδέχθηκαν στη θαλάσσια κυριαρχία μετά τα μέσα της 2ης π.Χ. χιλιετίας. Η κατάκτηση της Κρήτης από τους Αχαιούς περί το 1375 π.Χ. έδωσε μια τελευταία ώθηση στο νησί, όπου και επικράτησαν στη συνέχεια οι μυκηναϊκοί τύποι κτηρίων, εμφανίστηκαν νέα ταφικά έθιμα, ανιχνεύεται μια αχαϊκού τύπου πολεμική αριστοκρατία και η κεραμική ακολούθησε δρόμους οικείου με το μυκηναϊκό ύφος.



→ Οι Κρήτες, και κυρίως στη συνέχεια οι Αχαιοί, προχώρησαν σε εποικισμούς και ίδρυσαν εμπορικούς σταθμούς για την επέκταση των εξουσιών τους, όχι μόνο στο Αιγαίο αλλά και στις απέναντι ασιατικές ακτές, με διεισδύσεις σε τμήματα της ενδοχώρας. Η κρητική επέκταση στο Αιγαίο με τη δημιουργία μικρών οικισμών μαρτυρείται από τις αρχές της 2ης π.Χ. χιλιετίας, παραμένει όμως άγνωστο αν επρόκειτο για μόνιμη εγκατάσταση ή εμπορικούς σταθμούς. Στη συλλογική μνήμη των αρχαίων Ελλήνων διατηρήθηκε πάντως η θαλασσοκρατία του Μίνωα.

→ Οι Αχαιοί εποίκησαν συστηματικότερα την περιοχή του Αιγαίου. Σύμφωνα με την πολύ μεταγενέστερη ομηρική παράδοση αλλά και νεότερα αρχαιολογικά ευρήματα, προσπάθησαν να προωθηθούν στη λεκάνη της βορειοανατολικής Μεσογείου, για να εξασφαλίσουν κυρίως πρώτες ύλες, όπως ο δυσεύρετος στην αχαϊκή επικράτεια χαλκός, ενδεχομένως και διατροφικά προϊόντα από τις εύφορες και πλούσιες σε αλιεία περιοχές του Εύξεινου Πόντου.

Έλληνες της Εποχής του Χαλκού

Αχαιοί και Μυκηναϊκός Πολιτισμός

- Η μυκηναϊκή Γραμμική Β΄ γραφή: Θεμέλιο αξιόπιστης προσέγγισης της εποποιίας των Αχαιών

→ Τη στρατηγική θέση για τον έλεγχο των πλούσιων σε φυσικούς πόρους περιοχών του Εύξεινου Πόντου φαίνεται ότι κατείχε τότε η Τροία, σύμφωνα τουλάχιστον με τις φιλολογικές αρχαίες πηγές και ορισμένους διακεκριμένους αρχαιολόγους του περασμένου αιώνα. Ήταν ένα μικρό αλλά ισχυρό κράτος με αστικό κέντρο σε οχυρωμένη θέση, κτισμένο νοτιοδυτικά των Δαρδανελίων, κάτω από το όρος Ίδα της Τρωάδας στη βόρεια Μ. Ασία.

→ Η εθνοτική σύνθεση των Τρώων είναι αβέβαιη, διότι δεν έχουν βρεθεί ίχνη γραφής. Κατά την κληρονομημένη μέχρι σήμερα ελληνική άποψη οι Τρώες ήταν συγγενείς και πάντως είχαν συμμαχήσει με τους Θράκες ή και τους αυτόχθονες της ενδοχώρας τους.

→ Σύμφωνα με την προφορική παράδοση, που έχει πάντως καταγραφεί στα ομηρικά έπη τρεις με τέσσερις αιώνες αργότερα, οι Αχαιοί επέδραμαν με παν-στρατιά εναντίον της Τροίας, αναφέρεται ότι ο στόλος αριθμούσε 1186 πλοία. Κατά τον Ηρόδοτο, η εκστρατεία πραγματοποιήθηκε περί το 1250 π.Χ., υπάρχουν πάντως και άλλες εκτιμήσεις.



Έλληνες της Εποχής του Χαλκού

Αχαιοί και Μυκηναϊκός Πολιτισμός

- Η μυκηναϊκή Γραμμική Β' γραφή: Θεμέλιο αξιόπιστης προσέγγισης της εποποιίας των Αχαιών

- Η ακριβής χρονολόγηση αναζητείται εδώ και ενάμιση αιώνα από τις ανασκαφές. Διακρίνονται εννέα διαδοχικά επίπεδα κατασκευής αστικών κέντρων στον οχυρωμένο χώρο της αρχαίας Τροίας, κανένα όμως από αυτά δεν προσεγγίζει, έστω, το μέγεθος που θα απαιτούσε δεκαετή πολιορκία από την πανστρατιά των Αχαιών.
- Ο δεκαετής κατά τον μύθο Τρωικός πόλεμος λήγει με πύρρειο νίκη των Αχαιών. Η πυρπόληση και ισοπέδωση της Τροίας υποδεικνύει ότι ήδη από την τότε εποχή ο συνήθης πολεμικός στόχος δεν ήταν η κατάκτηση μιας άλλης πόλης αλλά η εξαφάνιση ενός γεωπολιτικού αντίπαλου.
- Η Ομήρου Οδύσσεια, που κατέγραψε την επίσης δεκαετή μυθική περιπλάνηση του βασιλιά της Ιθάκης Οδυσσέα –λόγω και των αποπλανήσεών του– σε συνδυασμό με την παρακμιακή κατάσταση στην πατρίδα του, Ιθάκη, συμπληρώνουν γλαφυρά την εικόνα εξάντλησης της δυναμικής των κοσμικών και ιδεολογικών εξουσιών στη χαλαρή Αχαιϊκή ομοσπονδία.



Έλληνες της Εποχής του Χαλκού

Αχαιοί και Μυκηναϊκός Πολιτισμός

• Ανατροπή του “ανακτορικού” συστήματος των Αχαιών και σκοτεινό διάλειμμα

→ Η τεχνολογία των προσιτών σε όλες τις εκτός «πολιτισμού» κοινωνίες σιδηρών όπλων και εργαλείων περί τον 15ο π.Χ. αιώνα, με υπέρτερες των ορειχάλκινων μηχανικές ιδιότητες, ο «εκδημοκρατισμός διά του σιδήρου» κατά τους επόμενους δύο αιώνες, ικανοποίησαν τις αναγκαίες και ικανές συνθήκες για την ανατροπή της καθεστηκυίας τάξης των μεγάλων δυνάμεων της ύστερης Εποχής του Χαλκού.

→ Προς το τέλος του 13ου π.Χ. αιώνα, άρχισαν οι επιθέσεις των «λαών της Θάλασσας», νησιωτικών και παραθαλάσσιων φύλων με σιδηρά όπλα, μη ινδο-ευρωπαϊκής προέλευσης κατά πάσα πιθανότητα. Οι επιδρομείς έπληξαν κυρίως τη χεττιτική αυτοκρατορία, κατέστρεψαν ορισμένα παραθαλάσσια κέντρα της Μικράς Ασίας, της Κρήτης, πιθανόν και ανάκτορα των Αχαιών.

→ Νεότεροι ερευνητές υποστηρίζουν ότι η επικράτηση των επιτιθέμενων παραθαλάσσιων λαών της πρώτης Εποχής του Σιδήρου και η καταστροφή ορισμένων πολιτισμών της ύστερης Εποχής του Χαλκού οφείλεται κυρίως στην κατάρρευση του παραγωγικού ιστού και του πλέγματος των εμπορικών κέντρων αναπτυγμένων κοινωνιών στο ασιατικό τμήμα της Εύφορης Ημισελήνου, στην Κρήτη και στην ηπειρωτική νοτιοανατολική Ελλάδα.

→ Πρόσφατες κλιματολογικές έρευνες ενισχύουν αυτή την άποψη. Διαπιστώνεται στον μεσογειακό χώρο ένα μείζον φυσικό αίτιο της ενδογενούς παρακμής, η ξήρανση του κλίματος. Εικάζεται ότι εκδηλώθηκε περί τα μέσα του 13ου π.Χ. αιώνα, διήρκεσε τριακόσια χρόνια και προκάλεσε λιμούς, εσωτερικές μετακινήσεις, αναταραχές και πολέμους.



Έλληνες της Εποχής του Χαλκού

Αχαιοί και Μυκηναϊκός Πολιτισμός

- **Ανατροπή του “ανακτορικού” συστήματος των Αχαιών και σκοτεινό διάλειμμα**
 - Έναν σχεδόν αιώνα αργότερα, περί τα τέλη του 12ου αιώνα μέχρι και το ξεκίνημα της 1ης π.Χ χιλιετίας, ιχνηλατούνται νέες μαζικές χερσαίες κατακτητικές μετακινήσεις προς τα αχαϊκά ανακτορικά κέντρα εξουσίας. Οι αλλεπάλληλες κάθοδοι στη νότια Ελλάδα και το Αιγαίο των ινδοευρωπαϊκής προέλευσης και οπλισμένων με σιδερένια ξίφη βόρειων ελληνικών φύλων, διακλαδώσεων των Δωριέων (Υλλείς, Πάμφυλοι και Δυμάνες) κατά την παράδοση, διέλυσαν την παρηκμασμένη ήδη αχαϊκή «ομοσπονδία» του ανακτορικού συστήματος εξουσίας.
 - Σύμφωνα με τους παλαιότερους ιστορικούς εξαφάνισαν τον μυκηναϊκό πολιτισμό της ύστερης Εποχής του Χαλκού και αφομοίωσαν ή εκτόπισαν τους επιζώντες προς το νότο και τις απέναντι μικρασιατικές ακτές. Πρόκειται για τη θρυλούμενη περίοδο των τριών έως τεσσάρων «σκοτεινών αιώνων» (12ος, 11ος, 10ος και 9ος), από την πτώση του ανακτορικού συστήματος των Αχαιών μέχρι την ανάδυση της νέας εποχής των ελληνικών πόλεων-κρατών.
 - Το ζήτημα της διάρκειας των σκοτεινών αιώνων στους πολιτισμούς της Μεσογείου, αλλά και της ίδιας της ύπαρξής τους, παραμένει ένα από τα σημαντικότερα θέματα αντιπαράθεσης στην επιστήμη της αρχαιολογίας.
 - Είναι πάντως εμφανές από τα αρχαιολογικά ευρήματα ότι μετά το 12ο π.Χ. αιώνα πολλές μνημειακές εγκαταστάσεις εγκαταλείφθηκαν στον ελληνικό ηπειρωτικό και νησιωτικό χώρο και σε πολιτισμένα κέντρα του ασιατικού τμήματος της Εύφορης Ημισελήνου. Δημιουργήθηκαν νέες με απλό «λαϊκό» χαρακτήρα, δηλαδή μικρότερες, απομονωμένες, με τοπικά χαρακτηριστικά και ευτελή υλικά κατασκευής, τα δε υψηλού επιπέδου τεχνουργήματα εξαφανίστηκαν.

Έλληνες της Εποχής του Χαλκού

Αχαιοί και Μυκηναϊκός Πολιτισμός

• Ανατροπή του “ανακτορικού” συστήματος των Αχαιών και σκοτεινό διάλειμμα

→ Συμπερασματικά, ένα σκοτεινό διάλειμμα των Ελλήνων από το προσκήνιο της Ιστορίας υπήρξε μετά τον μινωικό και μυκηναϊκό κόσμο. Τα αίτια και ορισμένα χαρακτηριστικά του συνδέονται ασφαλώς με τις ανθρωπογενείς επιπτώσεις από την προαναφερθείσα ξηρά περίοδο διάρκειας τριακοσίων χρόνων.

→ Αρχαιολογικές ανασκαφές των τελευταίων ετών στην Ελλάδα δείχνουν, εξάλλου, ότι σε ορισμένες περιοχές υπήρξε μια συνέχεια στην κατοίκηση και στον υλικό πολιτισμό.

→ Παραμένει βέβαια το μεγάλο σκοτεινό κενό των τριών και πλέον αιώνων στα γραπτά κείμενα των Ελλήνων. Ένας αδύναμος αντίλογος στηρίζεται στην υπόθεση ότι οι περί τους άρχοντες διαχειριστές των κοσμικών και ιδεολογικών εξουσιών της νέας εποχής του Σιδήρου και των «Δωριέων», ή τουλάχιστον κάποιοι από αυτούς, συνέχιζαν να γράφουν, όπως και κατά τη μυκηναϊκή περίοδο, πάνω στο ίδιο ευτελές υλικό του μαλακού πηλού, το οποίο όμως δεν διασώθηκε.

→ Αξιόπιστες απαντήσεις θα δοθούν χάρη στην εκρηκτική ανάπτυξη της τεχνολογίας. Οι αρχαιολόγοι εφοδιάζονται με νέα επαναστατικά εργαλεία, οι έρευνες οδηγούν σε ακριβή ποιοτικά και ποσοτικά αποτελέσματα, οι συναρπαστικές εκπλήξεις πολλαπλασιάζονται.

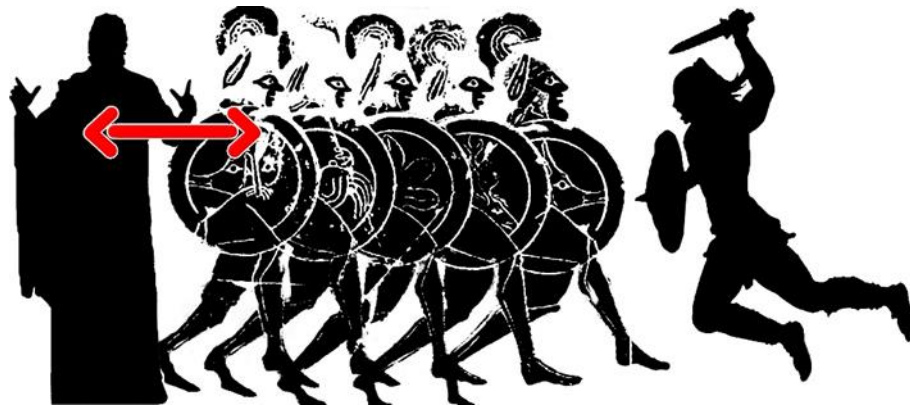


Από τη μεταμυκηναϊκή στην κλασική Ελλάδα

Γέννηση και ευρύτερη κοινωνική συμβολή της μικρομεσαίας τάξης των ελεύθερων πολιτών-οπλιτών

Η ανατροπή των δεσποτειών της ύστερης Εποχής του Χαλκού, μετά τον εκδημοκρατισμό δια του σιδήρου, τεχνογένεση των προσιτών σε όλες τις «εκτός πολιτισμού» κοινωνίες σιδηρών όπλων και εργαλείων με υπέρτερες των ορειχάλκινων μηχανικές ιδιότητες, (από το τέλος 13ου στο τέλος του 12ου π.Χ. αιώνα) οδήγησαν στον ευρύτερο εκδημοκρατισμό των κοινωνιών, μετά τον 10ο π.Χ. αιώνα. Κατέστησε εφικτή την πρόσβαση πολλών απόκληρων της εποχής, μικροκαλλιεργητών και βιοτεχνών, στα σιδηρά εργαλεία και όπλα. Τους επέτρεψε να κερδίσουν σταδιακά από γενιά σε γενιά,

- ❖ *την οικονομική τους χειραφέτηση ως αυτοδύναμοι παραγωγοί,*
- ❖ *την κοινωνική τους χειραφέτηση ως ενεργοί πολίτες-οπλίτες, ικανοί να προμηθευτούν και να συντηρήσουν τον οπλισμό τους.*
- ❖ *Το υπερόπλο της πυκνής φάλαγγας πολιτών-οπλιτών*



Ακμή και διάδοση της αθηναϊκής δημοκρατίας

*Το κατεξοχήν φωτεινό πολιτικό «Ιστορικό Συμβάν»
μεταξύ κοσμικών εξουσιών των διαστρωματωμένων κοινωνιών*

- **Κυοφορία, 9ος, 8ος, 7ος π.Χ. αι.**

→ Η πορεία της Αθηναϊκής Πολιτείας προς τη μορφή της δημοκρατίας δρομολογήθηκε ως φυσιολογική εξέλιξη των θεσμών και της ιστορίας της, ενός κοινού ιδεώδους για την «πολιτεία» των προγόνων.

- ❖ Η κοιτίδα ανιχνεύεται στη μυθική εποχή του Θησέα, που κυβέρνησε προτάσσοντας την κυριαρχία της κοινοτικής συνείδησης.
- ❖ Εμπεδώθηκε μετά τον 10ο π.Χ. αι. στη συνείδηση των πολιτών ότι η στροφή προς δημοκρατικότερους θεσμούς περιείχε το σπέρμα της ιστορικής αναγκαιότητας.

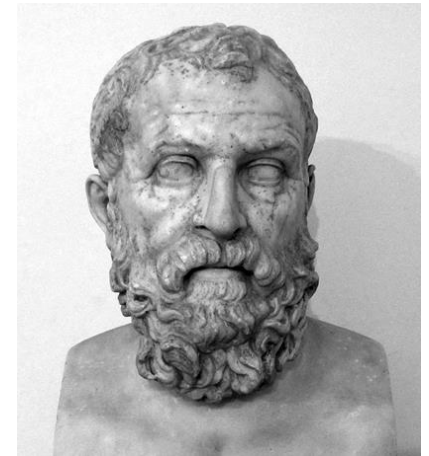


Ακμή και διάδοση της αθηναϊκής δημοκρατίας

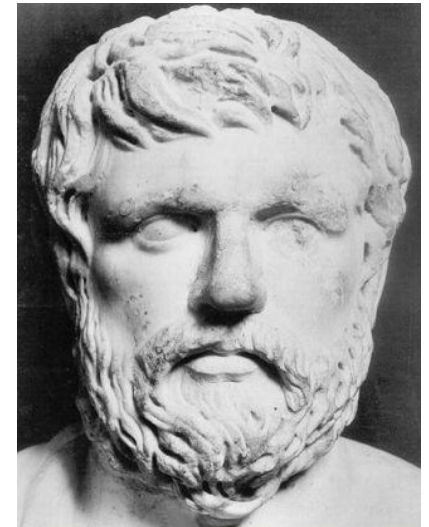
*Το κατεξοχήν φωτεινό πολιτικό «Ιστορικό Συμβάν»
μεταξύ κοσμικών εξουσιών των διαστρωματωμένων κοινωνιών*

• Γένεσις, 6ος π.Χ. αιώνας

- Αρχές 6ου αιώνα, 592 π.Χ.: Ο Σόλωνας, μετά από πρόσκληση αλληλοσυγκρουόμενων φατριών, θεμελίωσε και εγκαθίδρυσε στην πόλη-κράτος των Αθηνών τις πρώτες συγκεκριμένες συλλογικές εξουσίες.
- Τέλος του 6ου π.Χ. αιώνα, 508π.Χ.: Οι υπό την ηγεσία του Κλεισθένη ελεύθεροι πολίτες – οπλίτες της ακμάζουσας πόλης-κράτους των Αθηνών γέννησαν επαναστατικό δικαίω την άμεση δημοκρατία.
- Το ιστορικό αυτό συμβάν είναι μοναδικό μέχρι τις μέρες μας ως προς,
 - ❖ τη μεγάλη κλίμακα της εφαρμογής του σε ευημερούσα και διακεκριμένη στην εποχή της κοινωνία,
 - ❖ τη μακροβιότητά του και την ευρύτερη διάδοσή του σε πολλές ελληνικές πόλεις-κράτη της εποχής.



Σόλωνας



Κλεισθένης

Ακμή και διάδοση της αθηναϊκής δημοκρατίας

Το κατεξοχήν φωτεινό πολιτικό «Ιστορικό Συμβάν»
μεταξύ κοσμικών εξουσιών των διαστρωματωμένων κοινωνιών

• Δομές και λειτουργικές αρχές

- Οι ελεύθεροι πολίτες-οπλίτες, συγκροτημένοι ως ενιαίο σώμα στην Εκκλησία του Δήμου, κατέκτησαν όλες τις κοσμικές εξουσίες. Τις άσκησαν τηρώντας απαρέγκλιτα τις διαχρονικές δημοκρατικές αρχές:
 - ❖ Της ισονομίας: ισότητα απέναντι στους νόμους.
 - ❖ Της ισοτιμίας: ίση βαρύτητα της ψήφου και του τελευταίου πολίτη στα δικαιώματα του εκλέγειν, του εκλέγεσθαι, του διοικείν και του δικάζειν.
 - ❖ Της ισηγορίας: δικαίωμα αλλά και υποχρέωση της ελεύθερης εκφοράς των επιχειρημάτων τους σε όλα τα κρατικά ζητήματα, από τη νομοθεσία και την άσκηση εξωτερικής πολιτικής έως την απονομή δικαιοσύνης.
- Ο ελεύθερος δημόσιος διάλογος με ισηγορία συμπλήρωνε το δημοκρατικό τρίπτυχο όχι μόνο των δικαιωμάτων αλλά και των υποχρεώσεων του πολίτη.
- Η Αθηναϊκή Πολιτεία στήριζε αμέριστα τα οικονομικά αδύναμα μέλη της Εκκλησίας του Δήμου στην άσκηση των παραπάνω καθηκόντων τους με τη θεσμοθέτηση:
 - ❖ Της μισθοφοράς: καταβολή ημερήσιας αποζημίωσης για τον χρόνο της συμμετοχής τους στα αιρετά αξιώματα και τις λειτουργικές υποχρεώσεις τους στην Εκκλησία του Δήμου.
 - ❖ Των θεωρικών: πλήρης κάλυψη των δαπανών συμμετοχής σε όλες τις πνευματικές εκδηλώσεις, με έμφαση στην πολιτιστική επιμόρφωση και το «εὖ ζῆν» ως προς την απόλαυση δημιουργημάτων των ταγών της πατρίδας τους.

Ακμή και διάδοση της αθηναϊκής δημοκρατίας

*Το κατεξοχήν φωτεινό πολιτικό «Ιστορικό Συμβάν»
μεταξύ κοσμικών εξουσιών των διαστρωματωμένων κοινωνιών*

• Ακμή, διάδοση και συμμαχία της Δήλου

→ Η αθηναϊκή δημοκρατία ήκμασε κατά το πρώτο μισό του 5ου π.Χ. αιώνα, οι λειτουργίες των ελευθέρων πολιτών της λαμπρύνθηκαν από την προσωπικότητα του Περικλή.

❖ *Η άσκηση των πολιτικών εξουσιών υπερείχε ηθικά και λειτουργικά των άλλων δύο κοσμικών εξουσιών.*

❖ *Για πρώτη φορά στην ιστορία της ανθρωπότητας, η στρατιωτική εξουσία υποτάχθηκε στην πολιτική βούληση της Εκκλησίας του Δήμου, ενός ευρύτατου υποσυνόλου της κοινωνίας.*

→ Το 478π.Χ. αμέσως μετά τη μάχη των Πλαταιών, ιδρύθηκε η συμμαχία της Δήλου, μια συνομοσπονδία πόλεων-κρατών με ιωνικής κυρίως προελεύσεως ρίζες υπό την αιγίδα της Αθηναϊκής Πολιτείας ως «πρώτης μεταξύ ίσων». Στόχοι:

❖ *Μόνιμη και αποτελεσματικότερη αντιμετώπιση της περσικής απειλής.*

❖ *Προώθηση του δημοκρατικού πολιτεύματος*

→ Το δημοκρατικό πολίτευμα εγκαθιδρύθηκε στα περισσότερα κράτη μέλη της συμμαχίας παρά την αντίδραση της ολιγαρχικής Σπάρτης και τις αντεπαναστάσεις των κατά τόπους γαιοκτημόνων που χρηματοδοτούσαν οι Πέρσες



Ακμή και διάδοση της αθηναϊκής δημοκρατίας

*Το κατεξοχήν φωτεινό πολιτικό «Ιστορικό Συμβάν»
μεταξύ κοσμικών εξουσιών των διαστρωματωμένων κοινωνιών*

- **Αθηναϊκές καταχρήσεις στην ιδρυτική αρχή της Συμμαχίας και στρατιωτική ήττα**

→ Η ηγετική θέση της πόλης-κράτους των Αθηνών στη συμμαχία της Δήλου καταπάτησε περί τα μέσα του 5ου π.Χ. αιώνα την ιδρυτική αρχή της πρώτης μεταξύ ίσων θέσης της, με κύριο χαρακτηριστικό την οικονομική, και όχι μόνον, εκμετάλλευση των μελών της Συμμαχίας. Μετά τη διά των όπλων επιβολή των αποφάσεων της Αθήνας στα απείθαρχα μέλη της συμμαχίας της Δήλου, η συνοχή της αποδυναμώθηκε.

→ Η εθνοτική πληγή των ενδοελληνικών πολέμων κορυφώθηκε κατά τον Πελοποννησιακό Πόλεμο (431-404π.Χ.) με πρωταγωνιστές τις δυο μεγάλες ευρωπαϊκές δυνάμεις της εποχής, την Αθήνα και τη Σπάρτη. Με την αθρόα οικονομική βοήθεια της μηδοπερσικής αυτοκρατορίας προς τη Σπάρτη, η Αθηναϊκή Πολιτεία ηττήθηκε σε ξηρά και θάλασσα. Η Συμμαχία της Δήλου διαλύθηκε αλλά η δημοκρατία στην ηττημένη Αθήνα αποκαταστάθηκε μετά ένα σύντομο ολιγαρχικό διάλειμμα.

→ Η ηττημένη αθηναϊκή δημοκρατία διήνυσε και κατά τον 4ο π.Χ. αιώνα νέες περιόδους οικονομικής ακμής. Συρρικνώθηκε όμως το πρακτικό σκέλος παραδοσιακών δημοκρατικών αρχών και αξιών, όπως οι ελάχιστες αναγκαίες θυσίες του πολίτη-οπλίτη για την δια των όπλων προάσπιση του δημοκρατικού ιδεώδους.

→ Θριάμβευσε το «εξαγόραζε, διαίρει και βασίλευε» των Περσών. Το κενό εξουσίας από την αλληλοεξόντωση των νοτιοελληνικών πόλεων-κρατών κάλυψε η ανερχόμενη βόρεια ελληνική δύναμη των Μακεδόνων.

