

ΘΕΜΙΣΤΟΚΛΗΣ ΞΑΝΘΟΠΟΥΛΟΣ

Ρ Ε Κ Β Ι Ε Μ

Η Ο Μ Ο Σ Α Ρ Ι Ε Ν Σ

Μ Ε

Ο Τ Ε Λ Ε Υ Τ Α Ι Ο Σ Τ Ο Υ Γ Ε Ν Ο Υ Σ

Κ Ρ Ε Σ Ε Ν Τ Ο ;

Τ Ω Ν Α Ν Θ Ρ Ω Π Ω Ν

Δ Ο Κ Ι Μ Ι Ο

Τ ό μ ο ς Α '



ΠΑΝΕΠΙΣΤΗΜΙΑΚΕΣ ΕΚΔΟΣΕΙΣ Ε.Μ.Π.

Παρουσίαση 15

Ο χιλιόχρονος μεσαίωνας της μεταρωμαϊκής Ευρώπης.

Λυκόφως της φεουδαρχίας και εμπέδωση της εθνοτικής συνείδησης

ΠΡΩΤΟ
ΜΕΡΟΣ
ΤΗΣ
ΙΣΤΟΡΙΚΗΣ
ΠΕΡΙΟΔΟΥ



ΕΠΙΚΥΡΙΑΡΧΙΑ
ΤΗΣ
ΓΕΩΡΓΟΚΤΗΝΟΤΡΟΦΙΚΗΣ
ΠΑΡΑΓΩΓΗΣ
ΣΤΟ
ΚΟΙΝΩΝΙΚΟ-
ΟΙΚΟΝΟΜΙΚΟ
ΚΑΙ
ΠΟΛΙΤΙΚΟ ΓΙΓΝΕΣΘΑΙ

ΑΠΟ ΤΑ ΜΕΣΑ ΤΗΣ 4ης π.Χ. ΧΙΛΙΕΤΙΑΣ ΣΤΟ 1492 μ.Χ.,
ΤΗΝ ΟΨΙΜΗ ΑΝΑΚΑΛΥΨΗ ΤΗΣ ΑΜΕΡΙΚΗΣ
ΑΠΟ ΤΟΝ ΧΡΙΣΤΟΦΟΡΟ ΚΟΛΟΜΒΟ

Ο χιλιόχρονος μεσαίωνας της μεταρωμαϊκής Ευρώπης

Λυκόφως της φεουδαρχίας και εμπέδωση της εθνοτικής συνείδησης στην Ευρώπη

- **Ισπανία: Ανασυγκρότηση σε κεντροβαρές έθνος-κράτος, ανάκτηση της ιβηρικής χερσονήσου από τους Άραβες**

→ Κατά τον 9ο αιώνα, οι χριστιανοί κάτοικοι της Ισπανίας είχαν περιοριστεί από τους Άραβες στα βορειοδυτικά τμήματα της ιβηρικής χερσονήσου. Το 914 ιδρύθηκε εκεί το πρώτο μικρό χριστιανικό βασίλειο με πρωτεύουσα την πόλη Λεόν, χτισμένη στη θέση του σημαντικότερου οχυρωμένου πολιτικού και στρατιωτικού κέντρου των Ρωμαίων (1ος αιώνας) στις ισπανικές κτήσεις τους. Νότια της Λεόν υπήρχε μια δεύτερη ευρύτερη χριστιανική περιοχή με πολλά κάστρα (*castella*), από τα οποία πήρε το όνομά της η δημιουργηθείσα τον 10ο αιώνα κομητεία της Καστίλης.

→ Οι Καστιλιάνοι τέθηκαν στην πρωτοπορία του αγώνα της ανάκτησης (*reconquista*) της χώρας από τους Άραβες, με κεντροβαρείς κοινωνικοοικονομικές και πολιτικές δομές. Η ένωση των παραπάνω δύο χριστιανικών περιοχών και ο εκτεταμένος εποικισμός τον 11ο αιώνα δημιούργησαν τις δομικές και λειτουργικές προϋποθέσεις για τη δημιουργία του εκτεταμένου και ισχυρού βασιλείου της Καστίλης υπό τον Αλφόνσο Στ' (1072).

→ Η ίδια επεκτατική πολιτική ακολουθήθηκε την ίδια περίοδο και από το ιδρυθέν το 1035 χριστιανικό βασίλειο της Αραγονίας, που κάλυπτε σημαντικό τμήμα των ανατολικών περιοχών της σημερινής Ισπανίας.



→ Οι συντονισμένες προσπάθειες των δύο χριστιανικών βασιλείων περιόρισαν κατά τους επόμενους τρεις αιώνες την αραβική παρουσία στο νοτιότερο άκρο της χερσονήσου, στην περιοχή της Γρανάδας, φόρου υποτελής στην Καστίλη και καταφύγιο των πληθυσμών με ισλαμικό και εβραϊκό θρήσκευμα που ζούσαν επί αιώνες στην ιβηρική χερσόνησο.

Ο χιλιόχρονος μεσαίωνας της μεταρωμαϊκής Ευρώπης

Λυκόφως της φεουδαρχίας και εμπέδωση της εθνοτικής συνείδησης στην Ευρώπη

- **Ισπανία:** Ανασυγκρότηση σε κεντροβαρές έθνος-κράτος, ανάκτηση της ιβηρικής χερσονήσου από τους Άραβες

→ Η ένωση το 1479 με γάμο των «Καθολικών Βασιλέων», της Ισαβέλλας της Καστίλης και του Φερδινάνδου της Αραγονίας, δημιούργησε την ενότητα «κορυφής» στις κοσμικές εξουσίες της Ισπανίας. Δεν οδήγησε πάντως και στην αντίστοιχη ενότητα της λαϊκής βάσης, δεν επιτεύχθηκε η πλήρης διοικητική και πολιτική συγχώνευση των δύο κρατών. Εντούτοις, η δημιουργική όσμωση μεταξύ Καστίλης και Αραγονίας στον παραγωγικό τομέα παρέμενε υποτονική, η κτηνοτροφία εξακολουθούσε να υποσκελίζει τη γεωργική παραγωγή, στα αστικά κέντρα ο δευτερογενής και τριτογενής τομέας λειτουργούσαν με περιορισμένης έκτασης ενδοχώρα.



→ Η *reconquista* ολοκληρώθηκε στην ηπειρωτική χώρα το 1492, με την είσοδο των Ισπανών βασιλέων στη Γρανάδα. Μέχρι το 1497 είχαν κατακτηθεί τα μεγάλα Κανάρια Νησιά και οι Βαλεαρίδες νήσοι. Παρά τις εσωτερικές διαφοροποιήσεις και την κοινωνικοοικονομική του συντηρητικότητα, το ισπανικό βασίλειο παρουσιάζεται ενωμένο στο τέλος του χιλιόχρονου μεσαίωνα. Αρχίζει να διαδραματίζει σημαίνοντα ρόλο στο ευρωπαϊκό γίγνεσθαι και να πρωταγωνιστεί στις πρώτες υπερατλαντικές περιπέτειες και κατακτήσεις.

Ο χιλιόχρονος μεσαίωνα της μεταρωμαϊκής Ευρώπης

Λυκόφως της φεουδαρχίας και εμπέδωση της εθνοτικής συνείδησης στην Ευρώπη

- **Ιταλία: Οι ακμάζουσες, σε αντίθεση με το φεουδαρχικό κεκτημένο, ιταλικές πόλεις-κράτη**

→ Μετά το 10ο αιώνα, η οικονομική ακμή των ιταλικών πόλεων έδρασε αντίστροφα της γενικής δυτικοευρωπαϊκής διολίσθησης προς τις φεουδαρχικές δομές. Στην ιταλική χερσόνησο οι πόλεις κυριάρχησαν ως κοινωνικοοικονομικές και πολιτικές οντότητες των γεωργοκτηνοτροφικών φέουδων της υπαίθρου, πρώτα οικονομικά και στη συνέχεια στρατιωτικά.

→ Οι άρχοντες των πόλεων προσέλαβαν μισθοφορικά στρατεύματα, επικρατούσαν των φεουδαρχών, προσάρτησαν τις γαίες τους και ενίσχυσαν περαιτέρω την οικονομική βάση των αστικών σχηματισμών. Η φυλετική οργάνωση των γερμανικών φύλων που κατέκτησαν την Ιταλία έδρασε εξάλλου ενισχυτικά στον κατακερματισμό των «βαρβαρικών» βασιλείων τους και στην ανάπτυξη μικρών ανεξάρτητων πόλεων-κρατών.

→ Με την εξαίρεση του Πεδεμοντίου και της Σικελίας, στο τέλος του ευρωπαϊκού μεσαίωνα η Ιταλία ήταν διασπασμένη σε ισχυρές και ανεξάρτητες πόλεις-κράτη, που είχαν κυριαρχήσει σταδιακά και στην ενδοχώρα τους. Δρούσαν ανταγωνιστικά μεταξύ τους, οι περισσότερες είχαν ακμάζουσα οικονομία, δυναμικές κοσμικές εξουσίες και συνέβαλαν καθοριστικά στην ευρωπαϊκή αναγέννηση, όπως η δημοκρατία της Βενετίας, η Φλωρεντία της εποχής των Μεδίκων, το βασίλειο της Νάπολης και το δουκάτο του Μιλάνου.



Ο χιλιόχρονος μεσαίωνας της μεταρωμαϊκής Ευρώπης

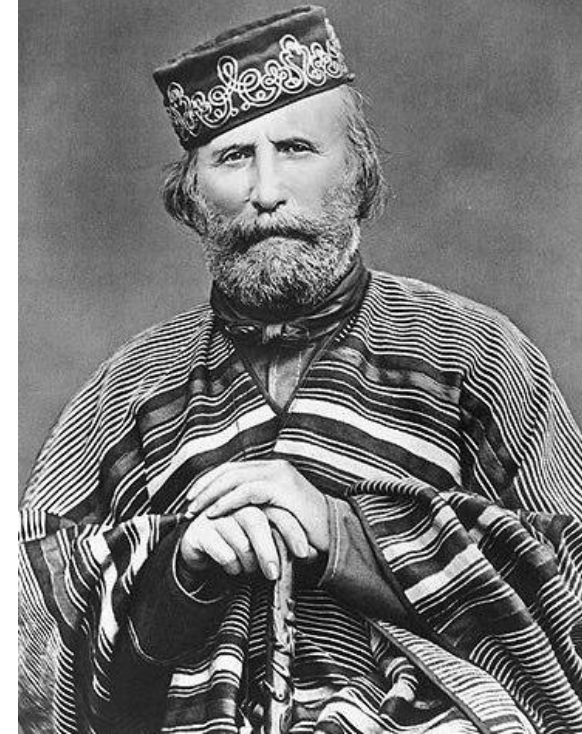
Λυκόφως της φεουδαρχίας και εμπέδωση της εθνοτικής συνείδησης στην Ευρώπη

- **Ιταλία: Οι ακμάζουσες, σε αντίθεση με το φεουδαρχικό κεκτημένο, ιταλικές πόλεις-κράτη**

→ Χρειάστηκαν άλλοι τρεις αιώνες για να απαλλαγεί η Ιταλία από την κατακτητική παρουσία και τη γενικότερη κηδεμονία των μεγάλων βασιλείων της Ευρώπης: Τον Μάιο του 1860 αποβιβάστηκε στην κατεχόμενη από τους Γάλλους Σικελία ο ήρωας των απελευθερωτικών κινημάτων της εποχής εκείνης στρατηγός Γκαριμπάλντι.

→ Στις 6 Σεπτεμβρίου εισήλθε θριαμβευτικά στο Παλέρμο και το 1861 ολοκληρώθηκε η προσάρτηση του μεγαλύτερου νησιού της Μεσογείου στον νέο ιταλικό κορμό. Ακολούθησε η επέκταση των ενωτικών στη νότια Ιταλία, το Μάρκε και την Ούμπρια και η ενοποίηση της Ιταλίας σε ενιαία κρατική οντότητα ολοκληρώθηκε de facto σε επτά χρόνια (1859-1866), σύμφωνα με όλους τους κανόνες, όρους και προϋποθέσεις του φιλελεύθερου εθνικισμού της εποχής: σύνταγμα, νόμοι, αντιπροσώπευση, εθνική κυριαρχία.

→ Η επιτυχία του εγχειρήματος απέκτησε την de jure διάσταση με την κατάκτηση της Ρώμης το 1871. Η γαλλική φρουρά που προστάτευε την αιώνια πόλη, ως «κληρονομιά του Αγίου Πέτρου», είχε αναγκαστεί να την εγκαταλείψει το 1870 μετά τη συντριπτική ήττα των Γάλλων από τους Πρώσους και την αιχμαλωσία του μωροφιλόδοξου και «μικρού» –κατά τον Βίκτορα Ουγκώ– αυτοκράτορα Ναπολέοντα Γ' από τον Γουλιέλμο Α' της Πρωσίας. Ο Ιταλός βασιλιάς Βίκτωρας-Εμμανουήλ κατέλαβε επίσημα τη θέση του στα ρωμαϊκά ανάκτορα του Κυριναλίου.



Ο χιλιόχρονος μεσαίωνα της μεταρωμαϊκής Ευρώπης

Λυκόφως της φεουδαρχίας και εμπέδωση της εθνοτικής συνείδησης στην Ευρώπη

- Η μεσαιωνική πρωτοπορία της Αγγλίας κατά την ιστορική διαδρομή της προς την κοσμοκράτειρα Μεγάλη Βρετανία του 19ου αιώνα

→ Οι Άγγλοι βασιλείς της μετέπειτα κοσμοκράτειρας Μεγάλης Βρετανίας πρωτοπορούσαν κατά τρεις και πλέον αιώνες έναντι των τότε ομολόγων τους της ηπειρωτικής Ευρώπης. Κατά την εκπονή του πρώιμου ευρωπαϊκού μεσαίωνα, ο Γουλιέλμος Β', δούκας της Νορμανδίας και «κατακτητής» του θρόνου της Αγγλίας ως Γουλιέλμος Α' το 1066, υπέταξε τους φεουδάρχες σχεδόν αναίμακτα, αξιοποιώντας την εθελουσία εξάρτηση των αγροτών από ισχυρούς γαιοκτήμονες. Κατάρτισε το Μεγάλο Κτηματολόγιο, χώρισε την επικράτειά του σε φέουδα, βασιλικές γαίες και εκκλησιαστική ιδιοκτησία, τα μοίρασε ο ίδιος στους φεουδάρχες και τους ήλεγχε μέσω της άμεσης κατάσχεσης των γαιών τους στην πρώτη απείθεια προς τη βασιλική εξουσία.

→ Μετά τον θάνατο του Γουλιέλμου το 1087, οι διάδοχοί του συνέχισαν την πολιτική της υποταγής των φεουδαρχών στην ισχυρή κεντρική διακυβέρνηση, υποχρεώνοντας μεταξύ άλλων όλους τους υπηκόους να ορκίζονται πίστη πρώτα στον βασιλιά και μετά στον άμεσο άρχοντά τους.



Ο χιλιόχρονος μεσαίωνας της μεταρωμαϊκής Ευρώπης

Λυκόφως της φεουδαρχίας και εμπέδωση της εθνοτικής συνείδησης στην Ευρώπη

- **Η μεσαιωνική πρωτοπορία της Αγγλίας κατά την ιστορική διαδρομή της προς την κοσμοκράτειρα Μεγάλη Βρετανία του 19ου αιώνα**
 - Μέχρι το τέλος του 12ου αιώνα η Αγγλία είχε αποκτήσει κράτος, με αξιόλογο και ανεξαρτημένο από τους φεουδάρχες διοικητικό, δικαστικό και οικονομικό μηχανισμό. Η εξέγερση των ευγενών λόγω της πολυδάπανης εξωτερικής πολιτικής του Ιωάννη του Ακτήμονα τον ανάγκασε όχι μόνο να συμβιβαστεί μαζί τους αλλά και να αναζητήσει τη στήριξη των αστών. Αποδέχθηκε τον καταστατικό έλεγχο της εξουσίας του και υπέγραψε το 1215 το «Μεγάλο Χάρτη των Ελευθεριών», το πρώτο μετρωμαϊκό κοινωνικό συμβόλαιο για τη θεσμοθέτηση ανθρώπινων δικαιωμάτων. Κατοχυρώθηκε, μεταξύ άλλων, ο στοιχειώδης σεβασμός της ατομικής ελευθερίας από τη μοναρχική εξουσία, π.χ. για να επιβληθούν οι όποιες τιμωρίες έπρεπε να υπάρξει σύμφωνη με τους νόμους δικαστική απόφαση.
 - Τον 14ο αιώνα, κατά τον ύστερο Μεσαίωνα, η Αγγλία απέκτησε κοινοβούλιο, με συγκεκριμένες εξουσίες και δύο σώματα: τη βουλή των λόρδων με τους ευγενείς-φεουδάρχες, και τη βουλή των αντιπροσώπων, με τους ιππότες των κομητειών και τους αστούς των πόλεων. Εγκαθιδρύθηκε ένα νέο πρότυπο διευρυμένης ολιγαρχικής διακυβέρνησης με βασιλέα χωρίς ανεξέλεγκτες απολυταρχικές εξουσίες και ακολούθησε η μορφή της συνταγματικής μοναρχίας του 16ου αιώνα.
 - Οι βασιλείς της ηπειρωτικής Ευρώπης δεν πήραν το μήνυμα των καιρών, δεν εκχώρησαν έγκαιρα ουσιώδη πολιτικά δικαιώματα στους υπηκόους και αξιοπρεπές μερίδιο από τις κοινωνικές εξουσίες στην ανερχόμενη τάξη των αστών.
 - Η λύση δόθηκε δυναμικά στο τέλος του 18ου αιώνα με τη Γαλλική Επανάσταση. Ορισμένες πολιτικές αρχές της επιβλήθηκαν σταδιακά και στην υπόλοιπη ηπειρωτική Ευρώπη, με τη μορφή της συνταγματικής μοναρχίας. Μετά τον Α΄ Παγκόσμιο Πόλεμο επικράτησαν οι σημερινές μορφές της βασιλευόμενης ή προεδρευόμενης αντιπροσωπευτικής δημοκρατίας.

Ο χιλιόχρονος μεσαίωνας της μεταρωμαϊκής Ευρώπης

Λυκόφως της φεουδαρχίας και εμπέδωση της εθνοτικής συνείδησης στην Ευρώπη

• Οι Σκανδιναβοί, με αιχμή του δόρατος τους Βίκινγκ

→ Από τις εκτός του παλαιού ρωμαϊκού κόσμου περιοχές της βορειοανατολικής Ευρώπης διακρίνεται καθ' όλη την ιστορική περίοδο η σκανδιναβική χερσόνησος. Κατοικήθηκε από φύλα ινδοευρωπαϊκής προέλευσης, γνωστά ως Βίκινγκ. Διέθεταν κοινό εθνικό υπόβαθρο (γλώσσα, ήθη, έθιμα, υπερβατική ιδεολογία), διακρίθηκαν ως ελεύθεροι αγρότες-πολεμιστές και δεινοί θαλασσοπόροι. Κυβερνήθηκαν από την πολεμική αριστοκρατία και μια χαλαρή βασιλική επικυριαρχία.

→ Η αύξηση του πληθυσμού, σε συνδυασμό με τις δύο νέες μακρές περιόδους επιδείνωσης του κλίματος, από τον 5ο έως τον 8ο και από τα τέλη του 13ου έως τα τέλη του 14ου αιώνα, προκάλεσαν αντίστοιχες μαζικές εξόδους από τον παγωμένο βορρά.

→ Οι Βίκινγκ επέδραμαν στο νότο σε αναζήτηση πολεμικής λείας, δούλων αλλά και γης για εποίκισμο. Οι περισσότεροι εγκαταστάθηκαν σε νέους τόπους, από τα νησιά Φερόε και την Ισλανδία μέχρι την Αγγλία, την Ιρλανδία, τη Νορμανδία και τη Σικελία, όπου και δημιούργησαν ακμάζουσες εμπορικές πόλεις. Η σκοτεινή για τους υποχρέους εργασίας εποχή του φεουδαρχισμού ήταν περιορισμένη, επήλθε μετά από στρατιωτικές ήττες και δεν εξαφάνισε την παράδοση της ελεύθερης αγροτιάς.

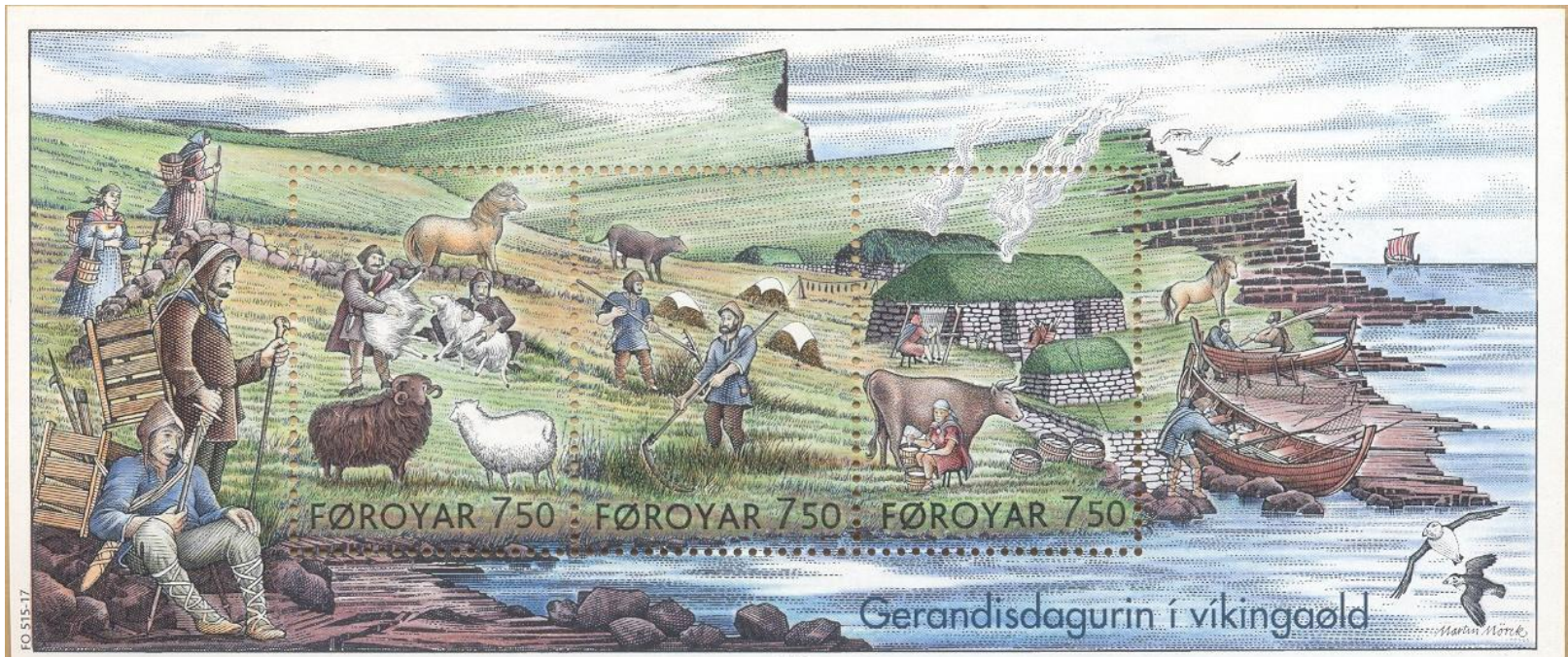


Ο χιλιόχρονος μεσαίωνα της μεταρωμαϊκής Ευρώπης

Λυκόφως της φεουδαρχίας και εμπέδωση της εθνοτικής συνείδησης στην Ευρώπη

- **Οι Σκανδιναβοί, με αιχμή του δόρατος τους Βίκινγκ**

- Η μεσαιωνική πορεία προς τη δημιουργία κρατικής οντότητας με εμπεδωμένη την εθνοτική συνείδηση σε μεγάλο τμήμα της βορειοανατολικής Ευρώπης σκιαγραφήθηκε ήδη στην προηγούμενη για τους Ρως και το εν συνεχεία ρωσικό έθνος ενότητα. Οι σλαβικοί λαοί έσπευσαν να καταλάβουν το κενό που άφησε η προς τα νοτιοδυτικά μετακίνηση των γερμανικών φύλων μετά τον 9ο π.Χ. αιώνα.
- Η απουσία του ρωμαϊκού υποστρώματος και του δουλοκτητικού τρόπου παραγωγής διατήρησαν μέχρι τον 9ο αιώνα τα χαρακτηριστικά του φυλετικού συστήματος οργάνωσης γύρω από μια γαιοκτημονική-πολεμική «αριστοκρατία», με κοινοτικούς θεσμούς, ελεύθερους γεωργούς και δουλική εργασία αιχμαλώτων. Οι επιρροές από τη δύση και ο εκχριστιανισμός διέλυσαν στη συνέχεια το φυλετικό σύστημα και οδήγησαν σε κράτος με συγκεντρωτικές-επιτακτικές δομές εξουσίας.



Ο χιλιόχρονος μεσαίωνας της μεταρωμαϊκής Ευρώπης

Λυκόφως της φεουδαρχίας και εμπέδωση της εθνοτικής συνείδησης στην Ευρώπη

• Τραυματισμός και αναγέννηση της μεσαιωνικής Ευρώπης

- Η ποιοτική και ποσοτική βελτίωση της γεωργικής παραγωγής, η αστική ανάπτυξη και η συνακόλουθη πληθυσμιακή αύξηση στη δυτική Ευρώπη κατά τον 11ο και 12ο αιώνα ανετράπησαν κατά τους επόμενους δύομισι αιώνες:
- Η ψύχρανση του κλίματος από το τέλος του 13ου αιώνα και οι συνεχείς κακές σοδειές, δημιούργησαν στην παραγωγική βάση μια ζοφερή κοινωνικοοικονομική πραγματικότητα.
- Ακολούθησε μια εφιαλτική καθημερινότητα όταν εμφανίστηκε στο τέλος του 1346 στην Ευρώπη ο Μαύρος Θάνατος, η φονική πανδημία της πανώλης. Από το 1347 έως το τέλος του 14ου αιώνα και στη συνέχεια με σποραδικές εμφανίσεις μέχρι το 1450, οι αλλεπάλληλες εξάρσεις της πανδημίας εξόντωσαν στη μεταρωμαϊκή Δύση περί τα τριάντα με τριάντα πέντε εκατομμύρια κατοίκους, σχεδόν το 1/3 του πληθυσμού της.
- Από περιγραφές αξιόπιστων ιστορικών της εποχής, η ηπειρωτική Ευρώπη εμφάνιζε μία εικόνα ερήμωσης, διάχυτης φρίκης και εξαθλίωσης. Σε ένα σημαντικό τμήμα της, τα εκτεταμένα και εύφορα εδάφη της σημερινής γαλλικής επικράτειας, προστέθηκε κατά τον 14ο και το μισό του 15ου αιώνα η πληγή της αλληλοσφαγής και της πλήρους αποδιοργάνωσης, λόγω του εκατονταετούς πολέμου. Οι λίγες εναπομείνουσες από τη ρωμαϊκή περίοδο υποδομές σε δρόμους και αρδευτικά έργα εγκαταλείφθηκαν.



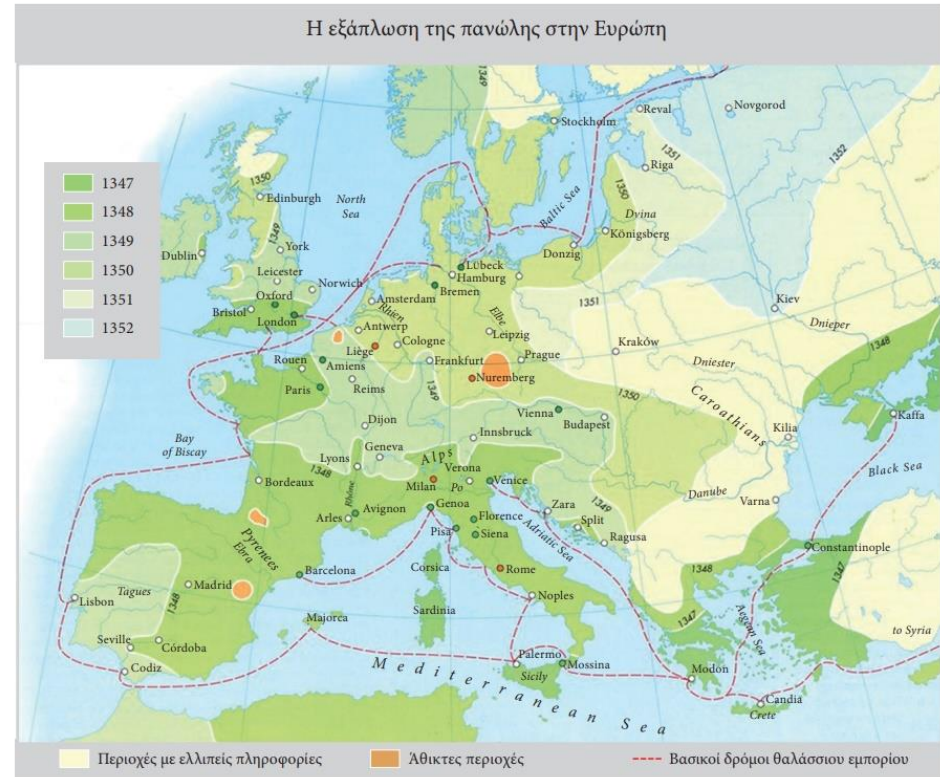
Ο χιλιόχρονος μεσαίωνας της μεταρωμαϊκής Ευρώπης

Λυκόφως της φεουδαρχίας και εμπέδωση της εθνοτικής συνείδησης στην Ευρώπη

• Τραυματισμός και αναγέννηση της μεσαιωνικής Ευρώπης

→ Στην ιστορία της ανθρωπότητας αναδείχθηκε για μια ακόμη φορά η σοφία της ρήσης των στωικών φιλοσόφων, ουδέν κακόν αμιγές καλού. Στη συλλογική συνείδηση των εξουθενωμένων από πολλαπλά σοβαρά τραύματα πληθυσμών της Ευρώπης ωρίμασε η αίσθηση της ασφυξίας από τον εγκλωβισμό στον θρησκευτικό, πολιτικό και πολιτιστικό δογματισμό. Αποκαλύφθηκαν τόσο η αδυναμία των ιδεολογικών συμβόλων στην αντιμετώπιση της μαζικής εξολόθρευσης από τον Μαύρο Θάνατο, όσο και η ανάγκη προσφυγής στο καταφύγιο του ορθολογισμού. Οι λίγοι μορφωμένοι ενίσχυσαν την αναβάθμιση παλαιών και την ίδρυση νέων πανεπιστημίων, στήριξαν και εμπλούτισαν τις γνώσεις με αδογματίστη διδακτέα ύλη.

→ Μεγάλοι συγγραφείς και ποιητές, όπως ο Δάντης, ο Πετράρχης και ο Βοκκάκιος, ανέδειξαν με αριστουργήματα τη δύναμη του γραπτού λόγου, επαναθεμελίωσαν το μέτρο στην ανθρώπινη κλίμακα, τον ουμανισμό, με κοινωνικοοικονομικό εφελτήριο τους πληθυσμούς των απαλλαγμένων από τις φεουδαρχικές αγκυλώσεις ιταλικών πόλεων.



Ο χιλιόχρονος μεσαίωνας της μεταρωμαϊκής Ευρώπης

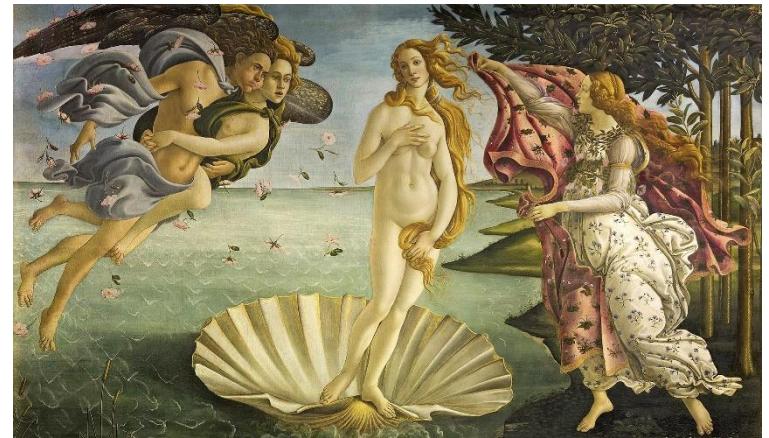
Λυκόφως της φεουδαρχίας και εμπέδωση της εθνοτικής συνείδησης στην Ευρώπη

- **Τραυματισμός και αναγέννηση της μεσαιωνικής Ευρώπης**

→ Ο αστικός πληθυσμός της Ευρώπης, αγωνιζόμενος εναντίον των προνομίων της παρηκμασμένης τάξης των ευγενών, ανέδειξε τις αρετές της εργατικότητας, της εφευρετικότητας, της συνετής διαχείρισης και της διακριτικής ζωής, τις οποίες βέβαια απεμπόλησαν οι περισσότεροι μεγαλοαστοί κατά τους επόμενους αιώνες.

→ Στο δεύτερο μισό του 15ου αιώνα η αναγέννηση της ελεύθερης σκέψης ενισχύεται αποφασιστικά μετά την εφεύρεση της τυπογραφίας, τη μαζική φυγή διανοούμενων, καλλιτεχνών και καλλιτεχνημάτων του αλωθέντος Βυζαντίου στη δυτική Ευρώπη, την τεχνική και πολιτική προετοιμασία για έξοδο στους ωκεανούς.

→ Αναδύεται αποφασιστικά η νέα εποχή, ανασυγκροτούνται οι τρεις κοσμικές πηγές της κοινωνικής εξουσίας και οι πολιτιστικές συνιστώσες τους με την ισορροπημένη διείσδυση αρχών και μεθόδων της ελληνορωμαϊκής παράδοσης.



- **Δυτική καθολική εκκλησία και προτεσταντισμός**

→ Όσον αφορά την επικυρίαρχη στη Δύση καθολική εκκλησία, φωτισμένοι θρησκευτικοί ηγέτες, όπως παλαιότερα ο Άγιος Αυγουστίνος (354-430) και προς το τέλος του ώριμου μεσαίωνα ο Θωμάς ο Ακινάτης (1225-1274), είχαν ενσωματώσει στοιχεία της πλατωνικής και αριστοτελικής σκέψης στο χριστιανισμό. Δίδαξαν ότι οι ανθρώπινες κοινωνίες, ως οργανωμένα σύνολα πολιτών, αντλούν την κάθε πηγή κοσμικής εξουσίας από τα μέλη τους, όχι από τον Θεό.

Ο χιλιόχρονος μεσαίωνας της μεταρωμαϊκής Ευρώπης

Λυκόφως της φεουδαρχίας και εμπέδωση της εθνοτικής συνείδησης στην Ευρώπη

• Τραυματισμός και αναγέννηση της μεσαιωνικής Ευρώπης

→ Εντούτοις, στην εκπνοή του 13ου αιώνα παρουσιάζεται ιδεολογική οπισθοδρόμηση, με την προώθηση του παπικού «αλάθητου» από το τάγμα των Φραγκισκανών μοναχών, υπό το φόβο αναίρεσης του διατάγματος που τους νομιμοποιούσε. Η ιδιότητα του αλάθητου επεκτεινόταν και στο παρελθόν, με αποτέλεσμα να καθίσταται αδύνατη η ανάκληση «αλάθητων» αποφάσεων των «μακαριστών» προκαθημένων.

→ Αν προστεθεί η αθρόα και ανήθικη χρήση του «συγχωροχαρτιού», είχε εμφανώς θεμελιωθεί στον σκεπτόμενο πιστό η ιδεολογική αναγκαιότητα για την έλευση του Μαρτίνου Λούθηρου (1483-1546) και του Ιωάννη Καλβίνου (1509-1564)

→ Οι νέοι «διαμαρτυρόμενοι» θρησκευτικοί ηγέτες αποκαθήλωσαν ιδεολογικά κατά τον αναγεννησιακό 16ο αιώνα την αυθεντία και επικυριαρχία της καθολικής εκκλησίας επί της κοσμικής ζωής, θεμελίωσαν τον διαχωρισμό κράτους και εκκλησίας και την αυτονομία της συνείδησης.

→ Επιχείρησαν την επανεξέταση και επανίδρυση του χριστιανισμού σύμφωνα με τις πηγαίες κοσμικές και θρησκευτικές του αρχές. Οι μεγάλες υποδομές και υπερδομές των κατεστημένων συμφερόντων των κοσμικών και ιδεολογικών εξουσιών αντέδρασαν βίαια, όπως ήταν αναμενόμενο. Χρησιμοποίησαν όλα τα θεμιτά και αθέμιτα μέσα, από κοινοτικούς αφορισμούς μέχρι μαζικές σφαγές, για να πατάξουν το ιδεολογικό αναγεννησιακό εγχείρημα. Το ποσοστό επιτυχίας της επανίδρυσης του χριστιανισμού υπήρξε, χωρικά τουλάχιστον, περιορισμένο.

